

# 長庚科技大學因應新型冠狀病毒肺炎疫情防範持續營運計畫

2022/5/27

## 壹、緣起

鑒於新型冠狀病毒感染引發之嚴重特殊傳染性肺炎疫情持續擴大，為維護本校教職員工生之健康與安全並配合政府防疫單位的相關法令及措施，特訂定「長庚科技大學因應新型冠狀病毒肺炎疫情防範持續營運計畫」

## 貳、依據

- 一、中央流行疫情指揮中心實施辦法與最新公告。
- 二、教育部「學校衛生法」。
- 三、衛生福利部傳染病防治法。

## 參、目標

- 一、建立本校因應嚴重特殊傳染性肺炎疫情之整備應變啟動機制。
- 二、完備本校因應疫情之整備與應變策略/作為。
- 三、有效防杜疫情入侵與傳播，確保教職員工生安全健康。

## 肆、任務分工

本校因應嚴重特殊傳染性肺炎疫情成立防疫專責小組，並召開緊急應變小組會議，由校長擔任防疫長，副校長擔任副防疫長，主任秘書擔任發言人，學務長及嘉義分部主任為防疫管理人員，副學務長為副防疫管理人員，持續營運計畫小組名單及分工職掌如附件一，疫情通報作業流程如附件二，視需要召開會議研商應變作為。

## 伍、整備應備啟動機制

現階段防疫措施：整備與應變啟動

### 一、物資整備

- 1.依據政府防疫單位公告的疫情發展，需進行跨單位整合或動員，並啟動應變作為。
- 2.盤點防疫物資庫存量，各處室應備妥適量的快篩劑、口罩、75%酒精溶液、額溫槍、耳溫槍、檢診手套、防護衣、消毒劑、漂白水及洗手乳等防護物資，以提供教職員工生於疫情期間個人防護裝備與環境清潔消毒需求。

## 二、防疫動員

- 1.學生部分：學生自返校日起需進行自主健康管理措施，衛保組開學前會以 e-mail 進行相關健康管理措施宣導，開學當週召集衛生股長並發單張進行宣導與衛教。若有症狀者，立即回報衛保組作進一步評估與轉介醫療單位治療。
- 2.宿舍區：由住宿輔導組負責備妥每棟宿舍適量 75%及 95%酒精溶液(自行稀釋)、漂白水等防疫物資，並提供住宿學生衛教內容與監測體溫與健康狀況。因應全體住宿，設置宿舍防疫專區，並訂定住宿生校園防疫措施：
  - (1)學生進入宿舍前先以酒精噴槍進行乾洗手。
  - (2)收假日進入宿舍前即量測體溫，確認無症狀者即可入住。
  - (3)每周寢室環境及清潔消毒。
  - (4)夜間門禁管制時間(0AM-5：30AM)回到宿舍學生，均須量測體溫並登錄。
  - (5)宿舍防疫專區：無症狀者 4 人 1 間，若發燒調整為 1 人 1 間。
- 3.健康狀況調查、監測與紀錄：
  - (1)學生部分：由衛保組建置 google 表單請各班導師協助進行宣導，確診者、快篩陽性及密切接觸者請填寫疫情通報資料，衛保組進行疫情評估、追蹤及衛教。若留宿學生有症狀者（發燒、咳嗽、呼吸急促或呼吸道症狀），由衛保組進行進一步評估與轉介治療，並通報校安中心。
  - (2)教職員：由環安室負責建置 google 表單進行相關調查、監測與紀錄教職員健康狀況。有症狀者（發燒、咳嗽、呼吸急促或呼吸道症狀），由環安室進行進一步評估與轉介治療，並通報校安中心。
- 4.環境：公共環境由總務處負責公共區域清潔與消毒、協助衛保組相關防疫物資購置，教室與寢室由學生及住輔組負責清潔與消毒；辦公室由各單位自行負責；實驗室與實驗教室由各專責單位與人員負責。相關消毒物資可由總務處及住輔組領取。
- 5.訪客：由總務處協調駐警隊於校門口處進行訪客體溫監測與調查。其餘教學大樓出入口則與各行政單位及教學單位共同規劃訪客進入教學大樓之防疫措施。

### 三、網頁防疫專區

- 1.由圖資處協助於學校首頁設置防疫專區，即時發布重大防疫措施、校園最新疫情現況與處理情形，以及相關疫情最新資訊與知識給全校教職員生查閱瀏覽，並以e-mail發送各單位知悉並查照辦理。
- 2.網頁防疫專區規劃為持續營運計畫小組組織與職掌、疫情通報作業流程、健康管理防護措施（分為住宿生健康管理、上課與實習生健康管理、教職員健康管理）、安心就學（含停課、復課、補課措施）、衛教宣導、政府機關相關公告、相關連結、防疫包等區塊，讓教職員生可以單一窗口掌握訊息，避免因訊息紊亂而產生恐慌與焦慮不安。針對港澳生入防疫旅館或住宿舍隔離專區者，提供長庚科大防疫包，內容包含關懷信、防疫絕招與衛教內容、健康關懷書、溫度紀錄單及陸生入境配合事項等單張，同時提供每人30個口罩、1支額溫槍、10包酒精棉片、健康促進螞蟥筆與螞蟥包、綠螞蟥L夾）。

### 四、宣導與衛教

- 1.於全校導師會議、行政會議、防疫專責小組會議、衛生股長會議等對教職員生宣導新型冠狀病毒肺炎的正確知識、傳染途徑、防疫措施與正確的正面態度，以促進防疫期間教職員生的身心健康。
- 2.學生會、學生宿舍自治委員會、Dorm.宿社學生團體共同參與全校新型冠狀病毒肺炎防疫相關事宜，以及督導各棟宿舍建立與執行相關防疫措施。
- 3.舉辦導師輔導知能，加強新型冠狀病毒肺炎防疫心理輔導知能，必要時舉辦家長座談會，另於各項行政單位與教學單位會議中宣導疫情防治觀念，以提升全校教職員輔導技能，增進導師、家長及教職員對疫情狀況的了解及問題處理之協助。
- 4.生輔組於寒暑假期間發出「給家長的一封信」，宣導新型冠狀病毒肺炎的正確防疫知識與措施，降低家長與學生的擔憂。
- 5.透過各種管道宣導師生落實用肥皂洗手、遵守咳嗽禮節、呼吸道衛生等預防感染作為，並對出現類流感症狀者進行通報，落實個人衛生及通報機制，降低教職員生感染機率，宣導重點：
  - (1)落實用肥皂勤洗手、咳嗽戴口罩等個人防護措施。
  - (2)避免出入販售活體動物之市場或當地醫療院所等高風險公共場所。
  - (3)避免接觸活體動物及動物屍體。

(4)避免食用生肉及生蛋。

(5)出現類流感如發燒、頭痛、喉嚨痛、咳嗽等症狀，應戴上口罩就醫。

## 五、健康管理措施及通報機制

- 1.若發現有發燒(耳溫 $\geq 38$  度)或類流感症狀之學生或教職員工，應戴口罩、盡速就醫且回報衛保組、環安室，並通報校安中心。
- 2.請主動關心學生健康狀況：班導師或授課教師應注意學生是否有發燒、咳嗽或非過敏性流鼻水等呼吸道症狀，並協助關心其旅遊史與接觸史。諮商中心應掌握學生對於疫情的恐慌，並進行宣導與關懷。

## 六、提供適當支持環境

- 1.維持教室通風：打開教室窗戶、氣窗，使空氣流通，維持通風設備的良好性能，並經常清洗隔塵網，若環境為密閉空間，應打開窗戶和使用抽氣扇，沒有必要，盡可能不使用冷氣空調。
- 2.常態性環境及清潔消毒：學校教職員工應定期針對學生經常接觸之物品表面(如門把、桌面、電燈開關、或其他公共區域)進行清潔消毒，可以 500ppm (1:100 稀釋)漂白水進行擦拭。

### 七、停課、補課及復課措施

- 1.依據嚴重特殊傳染性肺炎中央流行疫情指揮中心、教育部停課標準規定，經本校防疫專責小組議定教學方式後辦理。為保持教學品質，各課程授課時數 1 學分應授足 18 小時。若因故延後開學，不足課程由教師自行補課或由教師依課程屬性規劃學生自主學習，如文獻閱讀、課外反思、影片賞析、數位平台學習、田野觀察，或於本校 e-Campus 系統提供課程數位教材，包括學習目標、內容及重點整理等資料讓學生學習。
- 2.實習學生健康安全機制
  - (1)完成所有學生出入境史：各項實習前都調查全系學生過年期間的出入境史；另外，特別掌握及追蹤由港澳返台的境外學生，一律依規定於居家或學校自主健康管理 7 天，並暫緩實習活動，後續於不影響學生畢業年限下協助完成相關之實習。
  - (2)審慎評估及安排實習場所：與各實習醫院保持密切聯繫，安排學生至無新型嚴重新冠肺炎病患之單位實習。
  - (3)實習老師及學生配合醫院之防疫政策：依衛福部疾管署公告之個人適當防護具分級表辦理，學生實習期間所需之防疫感控物資配

備，比照同單位之臨床醫護人員。若實習單位未能提供，則由系上提供備用口罩。

- (4)實習老師將感染管制知能列入教學目標：全力指導學生自我保護措施(包括洗手、口罩與提升個人免疫力方法)，每日實習前先量測體溫及上呼吸道感染症狀評估，回報實習醫院及校內衛保組，確保師生身心安全後，再進行當日實習活動。
- (5)要求實習學生密切注意疫情資訊：請學生遵守實習紀律、自主健康管理及身體情況通報等規定，並應遵從實習指導老師之教導，各項醫療照護程序應完全按照標準作業程序。
- (6)實習指導老師隨時評估實習醫院狀況：若有疑似發生實習單位群聚感染等情事，將立即停止該實習單位的所有實習。而該實習單位的實習生將依防疫署之規定協助必要的自主健康管理等事宜。

### 3.因應疫情停止臨床實習之教學安排

#### (1)實習課程調整至校內進行

- A.一般教學教室—配合實習目標有關學理應用聯結的教學目標，應用影音教學及小組討論活動，進行臨床問題導向教學。教師以臨床疾病案例進行疾病學理與課程內容，應用小組討論進行教學，例如：病歷教學討論、個案疾病生理病理機轉、各項臨床檢驗或檢查報告及個案所延伸之照護重點分析討論。
- B.各科示範教室--提供該科技術練習教學及複習。
- C.善用護理學院之「臨床技能中心」-內外科、產科、兒科、急重症及老人情境教室及「高齡長照產業人才培育基地」-情境教室及實作區域--將實習場所由醫院轉換到校內各科別之情境教室，實習老師依據實習目標進行臨床個案模擬情境演練。
- D.應用「臨床技能中心」-OSCE(客觀結構式臨床技能測驗)教室，根據實習目標於該科實習結束前，由實習老師共同研議學習成效評估重點，進行形成性 OSCE 能力檢定以確保學生達到該科之學習目標。

#### (2)調整實習課程教學策略

- A.情境案例討論--由各系實習教師運用目前已開發情境教案及臨床情境開發新教案，提供學生討論，相關系別的教師依據教學目標進行討論，不同組別輪流模擬應用，應用多元之臨床情境案例討論，增加學生學習的廣度及學習內容之豐富性。
- B.錄製情境演練教學，應用網路教學平台分享--增進學生學習的印象及情境討論心得之分享。

- C.調整教學方式，應用各項教學策略提升臨床實務能力--問題導向教學法、技術教學影片、情境教案模擬演練、病歷病人溝通演練、小組討論及作業書寫、團體討論及分享。
  - D.技術演練及評量--應用示範練習教室提供學生臨床技術的練習及評量，強化學生技術學習的機會。
- (3)督促調整後之教學品質及學習成效之機制
- A.各系實習負責老師將定期召開群組會議--討論各組別教師教學現況的執行，適時提供教學協助及輔導。
  - B.實習梯次負責老師協助--整合該梯次實習教師相關之教學整合及各教室學生學習等相關資源的協調及準備。
  - C.系主任、實習組副主任、組長及實習品保主委定期開會掌控校內實習教學品質--相關替代方案之教學品質、執行評量及提供相關資源及教師輔導。

## 八、安心就學措施

### (一) 彈性修業機制

#### 1.入學考試及資格

- (1)報名入學考試：本校研究所、四年制學士班及二年制學士班陸生報名入學，均依據大陸地區人民來臺就讀專科以上學校辦法規定，由大學校院招收大陸地區學生聯合招生委員會統籌辦理招生事宜，目前該招生管道沒有舉行考試活動，如有因疫情影響考試情事，將依據聯合招生委員會最新公告之措施辦理。
- (2)招生報到：本校依據大學校院招收大陸地區學生聯合招生委員之各學制招生時程公告榜單和進行報到機制。主要權責單位由教務處招生組、註冊組會同國際交流中心，協助錄取之陸生以通訊方式向學校辦理報到及辦理未來入臺就學之相關證明，並得以填具委託書委託他人辦理相關作業。
- (3)保留入學資格：學生得以通訊方式向本校教務單位申請保留入學資格及檢具相關證明補辦程序，並得委託他人辦理相關作業，毋須註冊及繳納相關學雜費用；保留入學資格期滿仍無法入學者，得視學生需求專案延長保留入學資格期限。

#### 2.註冊、繳費及選課

- (1)每學期最低應修科目及學分：因疫情影響，學校選課機制將予放寬，使學生選課不受每學期最低應修科目學分數限制。
- (2)註冊及繳費

(a)學生得檢具受疫情影響相關文件，以通訊或委託他人辦理方式，向本校教務單位申請延後註冊並依學生情況協助補辦註冊程序。

(b)學生所修科目學分如未達每學期最低應修科目學分，得依所修學分數繳交學分費，毋須繳交全額學雜費。

### (3)選課措施

(a)放寬選課機制，選課時間依學生受疫情影響之情況予以延長，以確保學生安心就學。

(b)依學生需求，協助學生辦理選課，並得利用通訊方式進行人工加退選。通訊方式包含郵寄、電子郵件及相關通訊傳輸軟體（如 line、WeChat 等）。

### 3.修課、請假、成績考核、學分抵免

(1)修課方式：提供多元方式學習途徑，確保學生學習成果。本校協助教師將教材數位化，將教材建置於 E-Campus 網路學習平台，提供學生線上學習。本校教資中心與教務行政單位（林口、嘉義）全力支援教師進行教學內容和素材數位化，提供學生線上學習。

(2)缺課請假：學生得以通訊方式向學校教務單位請假，並得委託他人辦理相關作業，不受缺課扣考、勒令休學規定限制。

(3)成績考核：教師得依課程屬性與學生需求調整成績評定方式，並以補考或其他補救措施處理學習成績；補考成績按實際成績計算，不受本校「考試規則」限制。

(4)學分抵免：本校得依學生需求酌情放寬申請抵免之科目學分數。

### 4.休退學及復學、退費、修業期限

(1)休學申請：學生得檢具受疫情影響相關文件，以通訊或委託他人辦理方式，向本校教務單位申請休學，毋須繳交相關學雜費用且不受期末考試開始後不得申請休學規定之限制；休學期限屆滿仍無法復學者，得予專案延長休學期限。

(2)學雜費退回：本校得退回相關學雜費用，不受學生退學時間點之限制。

(3)放寬退學規定：本校得審酌學生身心狀況及學習需要，使學生不受學業成績不及格退學規定之限制。

(4)復學後輔導：本校得於學生復學後，依學生之狀況及需求進行修課安排與輔導。

(5)延長修業期限：學生修業期限屆滿仍無法修畢應修科目學分者，得專案簽請校長核准延長其修業期限。

## 5.畢業資格條件

- (1)畢業應修科目學分：畢業應修科目學分：本校得依課程屬性  
及學生需求，酌以調整學生修習課程(如實習、體育及服務  
學習)之學習內涵、方式及時數。
- (2)其他畢業資格：本校得放寬學生畢業資格條件(如英文檢定、  
證照考試)，由教學單位提供學生替代方案。

## (二) 其他配套措施

- 1.相關彈性修業機制，將納入教務相關規則，並經教務相關會議  
通過後辦理。
- 2.本校將依個案學生之個別需求，建立輔導和追蹤機制，依據長  
庚科技大學因應新型冠狀病毒肺炎疫情防範應變計畫辦理。

## 九、境外生(含陸生)返校健康管理措施

- 1.境外學生若有發燒及呼吸道症狀，將宣導請學生留在家中休息切  
勿返校。若有學習需要，學校將啟動安心就學方案。
- 2.配合教育部之健康管理措施，無法返家之境外學生安排入住宿舍  
隔離專區，以 4 人 1 間或 1 人 1 間寢室安排為原則，並進行自主  
健康管理 7 天。健康防護措施之調整依中央流行疫情指揮中心最  
新公告辦理。自主健康管理期間建議盡量減少外出，避免至教室  
上課。學生若需要外出，務必全程配戴口罩，進入宿舍前先以酒  
精進行乾洗手並量測體溫。
- 3.依據中央流行疫情指揮中心公告。本校港澳生宿舍健康管理措施  
依據 111 年 5 月 3 日最新公告調整如下：
  - (1) 5 月 9 日以後入境之港澳生，若居住於台灣親友家者由國合中  
心確認名單後衛保組通報桃園市民政局進行居家檢疫。若台灣  
無親友者須入住防疫旅宿。模式為居家檢疫模式，1 人 1 間，  
不能外出，每日早晚量測體溫。
  - (2) 衛保組將發給防疫包(附件八)並進行自主健康管理與紀錄 7 天，  
7 天期間以 Line 群組回報健康狀況，滿 7 天後需將自主健康管  
理紀錄單繳回衛保組備查。
- 4.如住校期間出現發燒及呼吸道症狀，須戴上口罩，並盡速看診。  
若確診為流感或服用流感治療用藥，學生需進住單人隔離寢自主隔  
離 5 天；若為疑似新型冠狀病毒肺炎，請配合接受入院、自主健康  
管理或相關治療。



## 十、心理健康措施

1. 諮商中心蒐集有關疫情防治相關資訊，對全校教職員生提供相關資訊、宣導防治觀念、危機處理原則。
2. 提供教師針對疫情事件班級輔導的基本概念及方法，除透過全校導師會議、導師代表會議宣導防疫正確認知與正確面對態度等相關資訊外，並依教育部防疫政策修正，不定時製作、更新「導師輔導手冊」，彙整重要防疫資訊，協助導師進行學生輔導時的參考。
3. 教育學生了解生命的價值、體認生命的可貴，進而尊重他人、尊重生命，提供學生情緒處理能力及面對事件壓力或恐慌心態的因應方法，防疫期間，諮商中心持續提供實體或通訊的個別諮商輔導，並視實際狀況給予班級輔導，以消除不安情緒與焦慮。
4. 製作防疫關懷文宣及辦理心理衛生活動，以「防疫不妨心」為主題，辦理愛與關懷相關活動，提醒學生除了關心自身的健康外，也關心周邊的同學，以愛與包容關懷同學，建立友善的校園氛圍。
5. 提供安心專線 1995，及線上諮商輔導預約服務，針對防疫所引發之不安或情緒壓力，即時進行通訊諮商輔導。

### 視疫情發展，啟動全面監測入校人員的體溫措施

1. 教職員生及訪客監測：教學區單一出入管制站並設置溫度熱像儀監測入校者體溫，由總務處協調警衛進行入校者體溫監測，以確保入校師生及訪客健康。
2. 餘未盡事宜，視疫情發展隨時調整防疫措施。

陸、 本計畫經長庚科技大學因應新型冠狀病毒肺炎疫情緊急應變小組會議通過，陳請校長核定後施行，修正時亦同。

# 長庚科技大學

## 因應新型冠狀病毒肺炎疫情防疫專責小組編組及職掌表

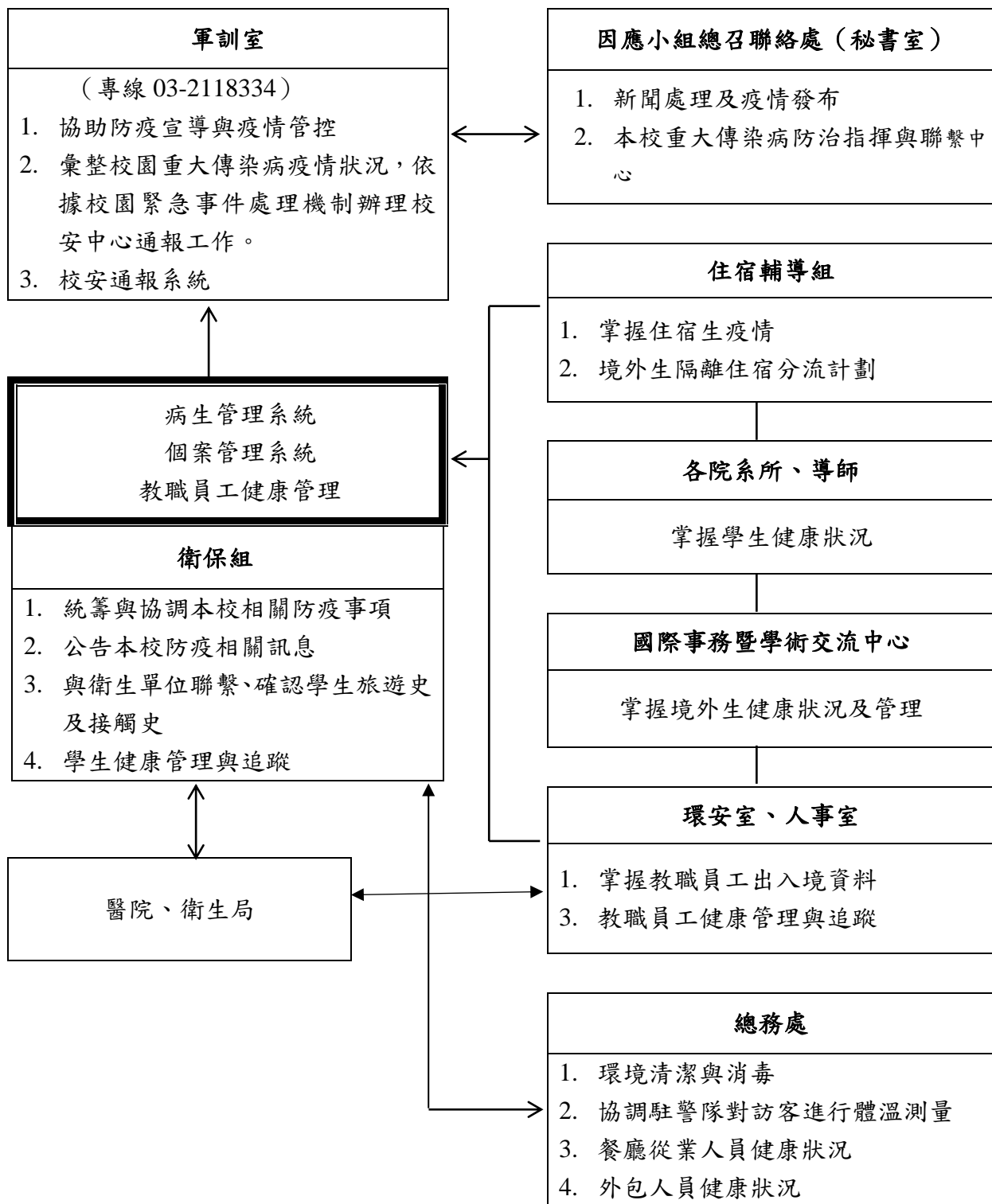
	職 稱	職 掌	聯 絡 電 話
防 疫 長	校 長	督導、綜理全校防範新型冠狀病毒肺炎疫情全般因應事宜。	03-2118999#5502
副防疫長	副 校 長	協助督導執行校園防範新型冠狀病毒肺炎疫情全般因應事宜。	03-2118999#5519
發言人	主任秘書	負責校園中有關新型冠狀病毒肺炎疫情新聞連繫與發佈，並提供媒體資訊。	03-2118999#5505
林口本部 防疫管理 人員	學 務 長	1.啟動緊急應變小組。 2.協助督導執行校園防範新型冠狀病毒肺炎疫情全般因應事宜。 3.負責對教育部聯絡事項。	03-2118999#5540
嘉義分部 防疫管理 人員	嘉義分部 主任	1.啟動嘉義分部緊急應變小組。 2.協助督導執行校園防範新型冠狀病毒肺炎疫情全般因應事宜。 3.負責與校本部聯絡相關事項。	05-3628800#2388
副防疫管 理人員	副學務長	1.統整與督導校本部與嘉義分部防範新型冠狀病毒肺炎疫情相關事項。 2.協助督導執行校園防範新型冠狀病毒肺炎疫情全般因應事宜。	03-2118999#5541
委 員	總務處 總 務 長 (兼環安室 主任)	1.統籌採購環境消毒、清潔及防疫所需用品(如：消毒劑、漂白水、洗手乳、衛生紙、耳溫槍、額溫槍、防護衣等)。 2.負責校園環境的傳染病防疫安全、協助環境衛生督導及消毒評估作業。 3.公共環境安全衛生消毒之督導與廢棄物處置。 4.各單位漂白水發放、全校洗手台之洗手液及廁所衛生紙補充事宜。 5.感染性垃圾之處理。 6.負責校園餐廳防疫措施。 7.統籌規劃校外訪客進入校園之防疫措施。	03-2118999#5602

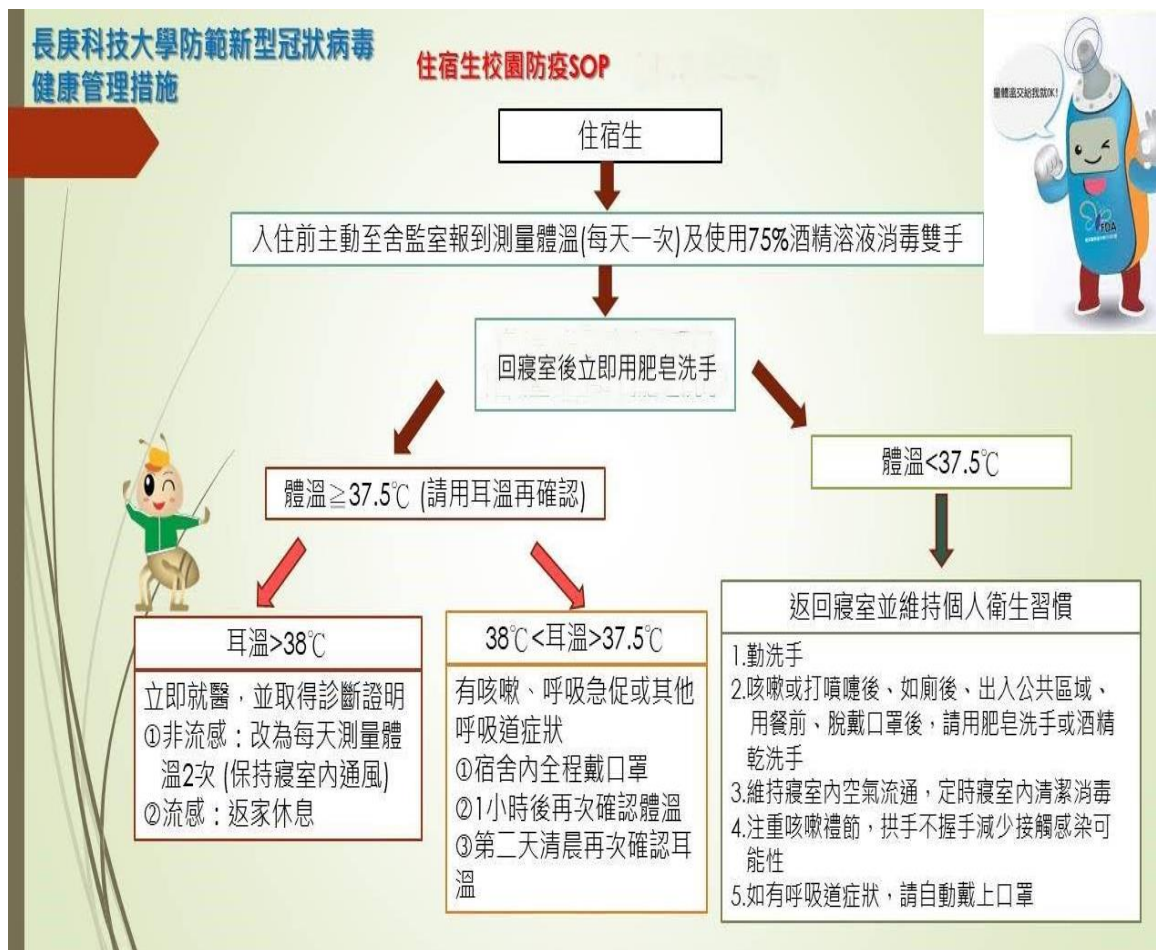
	職 稱	職 掌	聯 絡 電 話
委 員	教 務 長	1.配合中央流行疫情指揮中心之建議及教育部律訂之標準，發布學校停止上課訊息及復、補課規劃及本校各項入學考試，疑似病例因應措施。 2.安排罹病教師代課事宜；進行罹病或接受居家隔離學生之補救教學。 3.鼓勵教師進行新型冠狀病毒肺炎防治教學活動。 4.請任課老師關心學生出缺席與健康狀況。 5.停課期間，對於課程或考試的應變方式。	03-2118999#5530
委員	國際事務暨學術交流中心主任	1.掌握前往中港澳地區海外學習的學生名單，出國前告知須知事項及回國返校之通報作業。 2.規劃境外生管理並進行健康通報。 3.掌握學生前往大陸地區交換學習等名單，出國前告知須知事項及回國返校之通報作業。	03-2118999#5585
委 員	人 事 室 主 任	規劃本校教職員工疑似病例之請假規定、停止上班規定及遭居家隔离、疑似病例之請假規定。	03-2118999#5518
委 員	會 計 室 主 任	籌措防疫相關經費。	03-2118999#5788
委 員	圖 資 處 長	1. 協助全校全面監測體溫時，圖書館入館測量體溫人力支援、線上教學相關事宜。 2. 協助於學校網頁設置防疫專區，並更新最新資訊。	03-2118999#3848
委 員	教學發展與資源中心主任	1.協助本校執行教育部深耕計劃與USR等計劃時，因防範新型冠狀病毒肺炎疫情緊急應變之督導、協調與執行。 2.與相關單位保持密切聯繫支援防疫。	03-2118999#5570
委 員	進修推廣處處長	1.啟動進修推廣處部緊急應變小組。 2.協助督導執行校園防範新型冠狀病毒肺炎疫情全般因應事宜。 3.協助宣導、衛教與督導進推處師生自我健康管理及通報衛保組與環安室。 4.配合中央流行疫情指揮中心之建議及教育部律訂之標準，發布停止上課訊息及復、補課規劃及各項考試，疑似病例因應措施。 5.安排罹病教師代課事宜；進行罹病或接受居家隔離學生之補救教學。 6.統籌樂齡大學、推廣教育相關活動聯絡事項。	03-2118999#5607
委 員	民生學院院長	1.協助全校監測體溫時，各系所師生人力支援。	03-2118999#5716

	職 稱	職 掌	聯 絡 電 話
委 員	護理學院 院 長	2.協助系所提醒班導師或授課教師應注意學生是否有發燒、咳嗽或非過敏性流鼻水等呼吸道症狀。	03-2118999#3111
委 員	通識教育 中心主任	3.協助宣導、衛教與督導系所及學生自我健康管理及通報衛保組與環安室。 4.協助督導各院大樓常態性清潔及消毒，針對學生經常接觸之物品表面(如門把、桌面、電燈開關、或其他公共區域)進行清潔消毒，可用1：100（500ppm）漂白水稀釋液進行擦拭。 5.協助督促導師或相關師長追蹤學生恢復情形。	03-2118999#5621
執行督導	軍 訓 室 主 任	彙整校園新型冠狀病毒肺炎疫情狀況，循校園緊急事件處理機制辦理，通報權責單位主管、教育部校安中心最新狀況。	03-2118999#5549
執行督導	生活輔導 組 組 長	1.掌握與學生及家長連繫之管道通暢，罹病學生請假事宜。 2.協助學生及家長因應相關之防疫措施及宣導。 3.聯繫導師協助學生與家長相關防疫措施訊息的傳遞、協助學生健康狀況的追蹤輔導	03-2118999#5868
執行督導	衛生保健 組組長	1.防疫物資之評估、申請及發放(如：口罩、酒精、防護用具等)。	03-2118999#5543
執行督導	嘉義分部 學務組組 長	2.配合衛生單位提供防範新型冠狀病毒肺炎之正確防治措施資訊，進行防治宣導及相關諮詢。 3.加強衛教宣導，上網提供相關資訊宣導、製作海報、印製資料提供索取等。 4.掌握全校師生之疫情通報作業，校園內疑似個案之健康狀況追蹤掌控。 5.疑似病例或居家隔離之師生返校後之追蹤。 6.協助衛生單位的防疫措施及檢體收集。 7.與醫院及衛生單位保持聯繫。 8.協助及督導學生餐廳防疫措施。	05-3628800#6377

	職 稱	職 掌	聯 絡 電 話
執行督導	環境安全衛生室組長	1.防疫物資之評估、申請及發放(如：口罩、酒精、防護用具等)。 2.配合衛生單位提供防範新型冠狀病毒肺炎之正確防治措施資訊，進行防治宣導及相關諮詢。 3.加強教職員工衛教宣導，上網提供相關資訊宣導、製作海報、印製資料提供索取等。 4.負責教職員工出入境名單、出國前告知須知事項及回國返校之通報作業。 5.掌握全校教職員工之疫情通報作業，校園內疑似個案或居家隔離之教職員健康追蹤。 6.協助衛生單位的防疫措施及檢體收集。 7.與醫院及衛生單位保持聯繫。 8.管控實驗室、研究室、職場等傳染性病毒實驗之安全及相關防疫措施。 9.感染性廢棄物之處理。	03-2118999#5555
執行督導	住宿輔導組組長	1.住宿學生體溫監測、健康異常者之通報。 2.督導宿舍環境之清潔與消毒。 3.境外生在校分流管理及住宿隔離政策之規劃。	03-2118999#3554
執行督導	課外活動組組長	1.辦理大型集會活動如畢業典禮、週會……等，規劃相關配套防疫措施。 2.協助防疫宣導及相關防疫措施。 3.社團學生服務隊出隊狀況與健康狀況。	03-2118999#5542
執行督導	諮商中心組長	協助校園實施心理輔導，減少學生及家長之恐慌心理，並適切輔導受隔離之學生及因疫情管制無法利參加考試學生。	03-2118999#5896
執行督導	進推處學務組組長	1.防疫物資之評估、申請及發放(如：口罩、酒精、防護用具等)。 2.配合衛生單位提供防範新型冠狀病毒肺炎之正確防治措施資訊，進行防治宣導及相關諮詢。 3.加強衛教宣導，上網提供相關資訊宣導、製作海報、印製資料提供索取等。 4.掌握進推處師生之疫情通報作業，校園內疑似個案之健康狀況追蹤掌控。 5.疑似病例或居家隔離師生返校後之追蹤。 6.協助衛生單位的防疫措施及檢體收集。 7.與醫院及衛生單位保持聯繫。	03-2118999#5776
執行督導	長庚科大實驗幼兒園園長	幼兒園相關防疫事宜	03-2118999#5750
感控專家	吳丁樹醫師	協助檢閱本校防疫的規劃與措施	03-328-1200

## 長庚科技大學因應新型冠狀病毒肺炎疫情通報系統流程圖







## 長庚科大防疫包



親愛的同學：

此刻的你(妳)是否正待在寢室發呆、上網或睡覺？摘錄一段一位醫師的建議：「戴口罩不是重點，重點是飛沫傳播，不要去公共場所，與人保持距離，即使帶了口罩，你還是有很大的機會「摸到」病毒，然後擦擦臉擦擦身體……你就有很大的危險，記得，病毒需要幾代後，毒力才會減低，就成為單純一般的感冒病毒，這個時間預估也要三個月到半年後。…所以戴口罩，只是避免感染的手段，了解病毒如何傳播才是重點」。我們要學習保護自己，也要保護別人。

你(妳)也許想…我又沒有症狀，為什麼一直要我呆在寢室裡，因為我們都知道病毒感染有潛伏期，再加上陸續出現的無症狀個案，我們不知道自己是否已經「中獎」了？因此，當發現自己有任何症狀(發燒、咳嗽、呼吸急促等呼吸道症狀)，請盡快告訴師長，我們會盡快協助您。

近期外界對於新型冠狀病毒感染的資訊很多，可能會造成妳(妳)的焦慮、害怕和恐慌的感覺，適度的危機感和焦慮是正常的。可以和親朋好友分享和聊聊，可透過電話尋求情緒支持。諮商中心的上班時間是週一至週五的 8:00-17:00，妳可以致電給我們(03-2118999#5544)，我們很樂意陪妳聊聊，一起去面對心裡的壓力。

只要我們大家團結，盡到自己防疫的責任，相信我們可以平安的度過這一段不安全的日子，順利開始新的學期，我們一起加油。

學務處 關心您







如何讓自己成為抗疫小夥伴呢？  
以下的防疫招數，絕對不可錯過喔...

## 1. 何謂新型冠狀病毒？



1. 傳播途徑：飛沫、接觸傳染
2. 潛伏期：**14天**
3. 治療：目前只有針對症狀與輔助治療

## 2. 常見症狀？

發燒

咳嗽



鼻塞

無力

喉嚨不適



## 3. 在校注意事項？

1. 每天早晚量體溫**2次**、噴**酒精溶液**消毒雙手，並確實填寫自主健康管理紀錄單
2. 要開窗戶，保持室內通風
3. 認真清潔與消毒教室及寢室
4. 避免到人多擁擠的地方
5. 避免吃野食、去濕市場、共食
6. 如感不適，應到**健康中心**評估或**直接就醫**



## 4. 做好個人衛生

1. 擤鼻涕要用紙巾遮口鼻，並把紙巾棄於有蓋垃圾桶內
2. 勿用手擦眼睛或口鼻、滑手機後記得用肥皂洗手
3. **勤洗手**、**戴口罩**、有症狀立刻告訴舍媽
4. **多喝水**少**熬夜**多運動，增加免疫力
5. 不要的口罩請摺好丟在**有蓋的垃圾桶**



## 5. 提升免疫力

1. 每天喝足至少**1,500cc**的水  
(建議**分次喝**，保持喉嚨黏膜濕度很重要)
2. **遠離二手菸**、不要**熬夜** (兩者皆會降低免疫力)
3. **多吃蔬果**、定時在寢室做**柔軟操**、適度陽光





同學您好：

因應嚴重特殊傳染性肺炎（新型冠狀病毒肺炎，又稱武漢肺炎）疫情，為避免傳染擴大及保護自身健康，請務必全天配戴外科口罩，一天至少更換2次，並配合以下自主健康管理事項。

一、返校前在家自主管理：

- （一）非必要不出入公共場合，外出返家後必作清潔。若有不適，請務必就醫。無發燒、咳嗽、喉嚨痛等症狀才可搭機或搭車。
- （二）購置個人額(耳)溫槍及口罩，即刻做好健康保護措施，並於返校時攜回，以便在防疫旅館自我健康管理7天，較無接觸感染疑慮。
- （三）利用下表先行記錄個人體溫，並建議攜帶本表返校作為衛教參酌之用。
- （四）勤洗手，使用肥皂或酒精性乾洗手液進行手部清潔。
- （五）注意台灣防疫資訊，並詳閱本配合事項。
- （六）確定返台日，請告知國交中心返台時間。

二、返校後配合事項：

- （一）配合防疫政策，落實7天體溫自主管理記錄(健康關懷通知書)，發燒超過38°C或身體不適應立即通報衛保組護理師(分機5812, 5813)或輔導教官。
- （二）可自行購買口罩，每日替換。本校住輔組及健康中心亦備有快篩劑、口罩、自主健康管理單、額溫槍、乾洗手液。請一律配戴口罩、先用肥皂或乾洗手液清洗雙手再量體溫。
- （三）若有發燒、咳嗽、喉嚨痛等呼吸道不適症狀，應立即就醫，主動告知醫師個人接觸史、旅遊史及居住史，不可隱匿。若有同學不適，亦請通報師長。
- （四）配合本校各系輔導教官、護理師或相關師長之健康關懷或調查。
- （五）勤洗手，使用肥皂和清水或酒精性乾洗手液進行手部清潔。
- （六）當口罩沾到口鼻分泌物時，應立即更換並內摺包好，放進塑膠袋綁好丟進垃圾桶。手部接觸到呼吸道分泌物時，請用肥皂及清水徹底洗淨。打噴嚏時，應用面紙或手帕遮住口鼻，若無面紙或手帕時，用衣袖代替。與他人交談時，請戴上外科口罩並儘可能保持1公尺以上距離。
- （七）若有相關症狀，學校將通報衛生主管機關進行後續治療。
- （八）本校配合政府政策及維護校內公共衛生安全，將隨時調整相關防疫措施，務請遵守。
- （九）如未確實遵守各項自主健康管理規定，係違反「傳染病防治法」第48條，依同法第67條可處新臺幣6萬至30萬元不等罰鍰。