

## 長庚科技大學主管會議紀錄-防疫\_第 63 次

會議日期：110 年 5 月 25 日 10:10-12:00

地點：Google Meet 視訊會議

會議主席：校長

與會人員：樓迎統、范君瑜、楊文進、陳美燕、黃聰龍、簡淑慧、蕭雅竹、黃翠媛、周郁文、  
李江文

### 工作報告

#### 壹、中央流行疫情指揮中心 5 月 24 日疫情通報

國內即時疫情(5/11-5/25)							
新增確診案例				累計確診	累計死亡	解除隔離	國際通報
2908				4917	29	1133	2908
境外移入	本土群聚案			境外移入：1116 例 本土病例：3748 例 敦睦艦隊：36 例 航空器感染：2 例 不明：1 例 調查中：14 例 *本土群聚案：3688 例 (內含本土 3673 例、境外移入 1 例、調查中 14 例)			
	境外	本土	調查中				
35	0	2873	0				

資料來源：衛生福利部疾病管制署

國外即時疫情									
全球累計 166,860,081 例確診，其中 3,459,996 例死亡（分布於 193 個國家/地區） 統計至 5/25 上午 8：10									
確診數前 5 個國家/地區					死亡數前 5 個國家/地區				
美國	印度	巴西	法國	土耳其	美國	巴西	印度	墨西哥	英國
32,783,948	26,752,447	16,047,439	5,820,918	5,186,487	584,163	448,208	303,720	221,597	127,721

資料來源：衛生福利部疾病管制署及世界衛生組織(WHO)

#### 貳、國內疫情與防疫政策

##### 【目前最新確診統計數據】

- 一、5/24 本土確診新增圖詳見圖 1-1、防疫警戒、每日本土案例公布數及疫苗接種數見圖 1-2，  
5/16-5/24 新增確診個案校正回歸詳見圖 2，原訂三級防疫警戒到 5 月 28 日，已有專家建議延長，指揮官陳時中在疫情記者會上表示目前研議中。

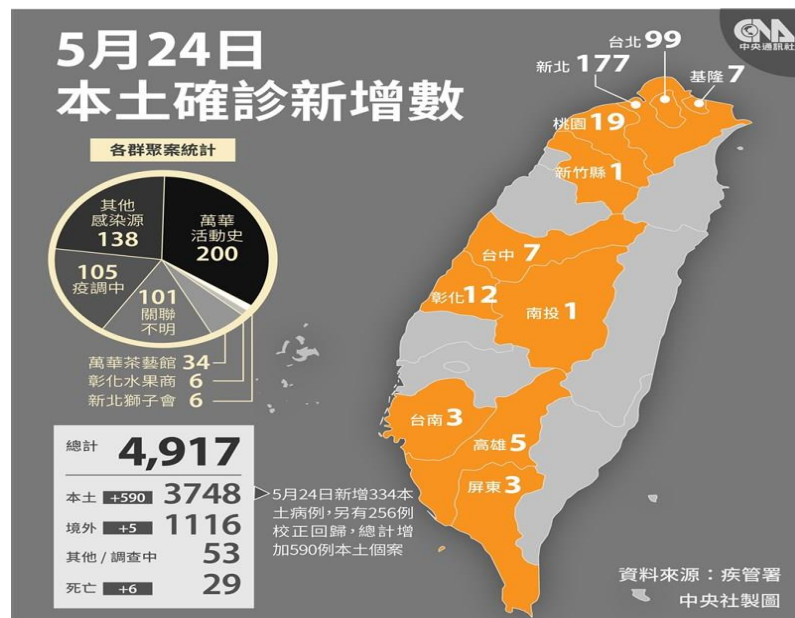


圖 1 -1 5/24 本土確診新增數

## 全台 22 縣市本土案例、疫苗進度一次看

防疫警戒、每日本土案例公布數及疫苗接種數

縣市	警戒	累計確診	疫情變化* (近14天)	本日新增	疫苗接種 (近14天)	累計接種
新北市	三級	1,773		+276		47,849
台北市	三級	1,419		+247		51,262
桃園市	三級	159		+25		37,889
彰化縣	三級	96		+12		16,892
基隆市	三級	53		+7		4,937
台中市	三級	39		+8		38,882
宜蘭縣	三級	38		+0		6,702
高雄市	三級	25		+5		31,827
屏東縣	三級	17		+3		7,436
南投縣	三級	11		+1		4,794
新竹市	三級	8		+0		5,706
台南市	三級	8		+3		13,457
新竹縣	三級	6		+1		6,951
雲林縣	三級	6		+0		4,429
苗栗縣	三級	4		+2		4,636
花蓮縣	三級	4		+0		6,279
嘉義市	三級	1		+0		4,235
嘉義縣	三級	1		+0		4,219
台東縣	三級	0		+0		1,845
澎湖縣	三級	0		+0		1,274
金門縣	三級	0		+0		788
連江縣	三級	0		+0		409

\*：疫情變化為 3 日移動平均線。

註：5/22 起，本土確診含指揮中心每日公布的校正回歸數。

資料來源：中央流行疫情指揮中心

圖 1-2 每日本土案例公布數及疫苗接種數

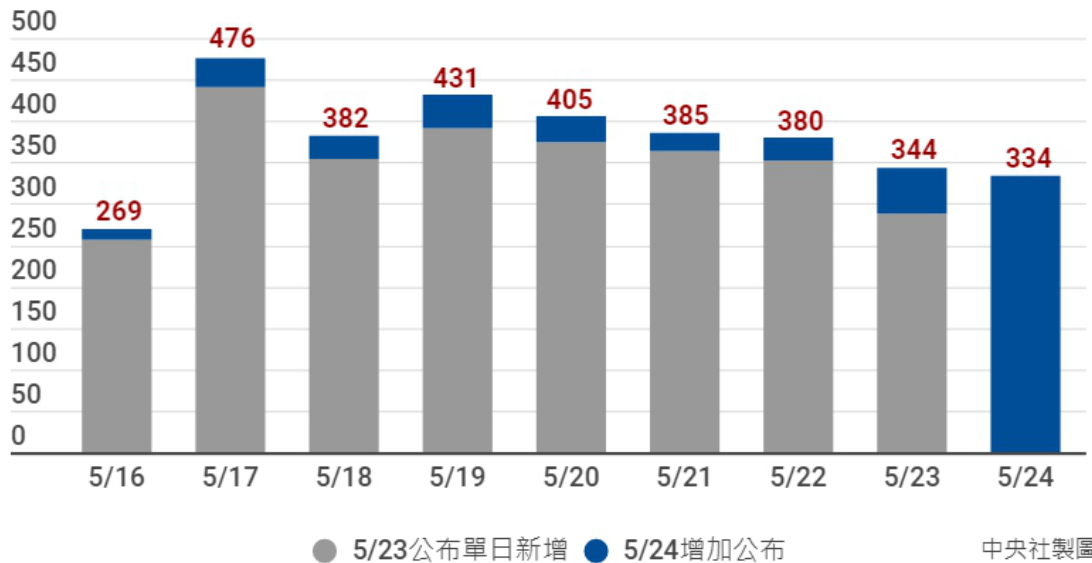


圖 2 5/16-5/24 新增確診個案校正回歸

### 【北北桃市相關新聞及數據】

#### 一、桃園市：

- (一) 5月24日公布桃園市內本土確診個案分布及居家隔離人數統計數據，本土個案確診分布以桃園區50例最多、其次龜山區26例、第三為中壢區21例。居家隔離人數，共有2,121人，分布區域為桃園區823人最多、其次龜山區388人、第三為蘆竹區274人，詳見圖3。
- (二) 5月24日公布即日起搭乘計程車需實施實聯制，餐廳、飲料店、量販店超市等禁止內用，一律改外帶，違者開罰3,000至15,000元。停止所有原住民豐年祭及歲時祭儀相關活動。疫情透明化，採檢結果將即時通知。為落實居家檢疫，居家檢疫的市民朋友應一人一室。同時持續擴充負壓隔離病房及專責病床數、建置採檢站、增設集中檢疫所，亦協調防疫旅館轉型為加強版檢疫所，

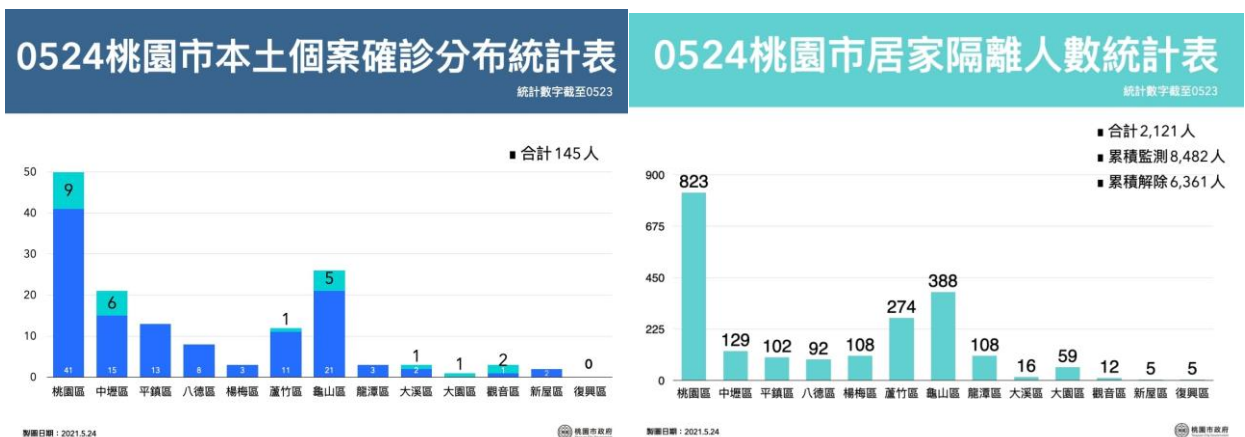


圖 3 桃園市本土個案確診分布統計表、居家隔離人數統計表

- 二、台北市：5月21日宣布成立「加強版專責防疫旅館」作為「台灣版方艙醫院」，收治無症狀或輕症的患者，保存醫療量能。北市防疫旅館將分成三級隔離：一般防疫旅館，專收治從國外入境，需停留14天的人；其次是收治第一圈的居家隔離病人，第三級是最高等級的「加強版防疫專責旅館」，專收快篩陽性、PCR確診者。

### 三、新北市：

- (一) 5月20日公告賣場、超商、傳統市場、夜市餐飲全面改採外帶，5月24日起至5月28日止，與台北市同步，全市轄內餐飲業、美食街等其他提供餐飲內用之營業場所，全面停止內用，一律改採外帶或外送，若違反且拒絕改善者，將依傳染病防治法處3000元以上、1萬5000元以下罰鍰。
- (二) 為快速圍堵疫情，並提升民眾自我防護能力，5月23日於板橋及中和疫情熱區分別成立「熱區防疫中心」，啟動為期3天的強化三級防疫措施，規劃設置機動篩檢站、全面大清消、高頻率巡邏、熱區關懷及強化防疫宣導5大措施。5月24日預計於三重和新莊設立熱區防疫中心，嚴格執行各項防疫措施。

#### 【中央流行疫情指揮中心及衛生福利部政策或新聞】

- 一、我國透過COVAX獲配的第二批AstraZeneca疫苗41.04萬劑將於5月19日下午運達桃園國際機場。衛福部疾管署長5月20日表示，目前將可能接觸病患者規劃為疫苗優先接種對象，包含照護感染者的醫護人員、採檢站人員，以及疫調人員。衛生福利部食品藥物管理署5月21日表示，最快5月26日核發證明書，之後即可配發各地接種。
- 二、因應目前國內COVID-19本土疫情持續嚴峻，雙北地區(臺北市、新北市)以外縣市亦持續有本土病例出現，為加強相關防疫措施，自5月19日起至5月28日止提升全國疫情警戒至第三級。指揮中心5月23日表示，未來一週為重要觀察期，需視陽性率變化、確診個案變化、分布情況與來源收斂等因素來預測疫情發展。
- 三、篩檢站以篩檢有相關接觸史、有症狀之民眾，無相關活動史、無症狀者請勿前往篩檢，避免接觸其他感染者，反暴露風險中。有相關活動史且無症狀者，請與他人隔離14天，有症狀戴口罩前往篩檢，並主動告知接觸史。有接觸史且有症狀者，請正確配戴口罩前往篩檢並遵從醫護人員指示等待。請見圖4。桃園市民如有接觸活動史且有症狀者，請撥打03-3363270預約篩檢。

#### 無接觸史、活動史且無症狀者 無篩檢必要

- ❖ 社區篩檢站為快速找出社區中感染者，以有接觸史、活動史且有症狀者為優先。
- ❖ 無相關接觸活動史且無症狀者，請勿前往篩檢，避免接觸其他感染者，反暴露於風險中。
- ❖ 有相關接觸活動史且無症狀者，請與他人隔離14天，並落實相關防疫原則，有症狀戴口罩前往篩檢，主動告知醫護人員接觸活動史。
- ❖ 有接觸活動史且有症狀者，請正確佩戴口罩前往篩檢並遵從醫護人員指示進行分流或排除等待。
- ❖ 無論是否有接觸史或篩檢結果，皆應持續佩戴口罩並配合防疫措施，降低自身及他人感染風險。

中央流行疫情指揮中心

2021/05/19

圖4 無接觸史、活動史且無症狀者無篩檢必要

- 四、5月19日整理1922前三名常見問題，1.最近曾經到確診者去過的地點，該注意什麼？2.已經完成採檢，檢驗結果何時會出來？3.近期家人被通知確診，我還沒收到衛生單位通知該怎麼辦？回答請見圖5。



<p><b>近期民眾進線1922常見問題</b></p> <p><b>Q1</b> 我最近曾至確診者去過的地點，該注意什麼？</p> <p><b>A：</b>若您沒有出現疑似症狀，請進行自我健康監測，期間可正常生活或上班、上學，以及搭乘大眾運輸工具外出，但務必落實全程佩戴口罩。</p> <p>如出現疑似症狀，請佩戴口罩前往社區採檢醫院，應避免搭乘大眾運輸工具，並告知醫師接觸史、暴露史。</p> <p>中央流行疫情指揮中心 2021/05/19</p>	<p><b>近期民眾進線1922常見問題</b></p> <p><b>Q2</b> 我已經完成採檢，檢驗結果何時會出來？等候檢驗結果期間該注意什麼？</p> <p><b>A：</b>如您的檢驗結果為陽性，將由地方衛生單位主動通知您並安排就醫；若您於採檢後3天仍未接獲通知，表示您的檢驗結果為陰性。</p> <p>採檢後3天內應避免出入公共場所及搭乘大眾運輸工具，且外出時，應全程佩戴口罩。</p> <p>中央流行疫情指揮中心 2021/05/19</p>	<p><b>近期民眾進線1922常見問題</b></p> <p><b>Q3</b> 我有朋友/家人被通知確診，至今我還沒收到衛生單位通知，該怎麼辦？</p> <p><b>A：</b>如您與確診個案於症狀發生前3天至隔離前有過密切接觸(如同住、共同用餐，或曾面對面15分以上接觸)，請先留在家中自我隔離，等候衛生單位通知。</p> <p>等候期間如您出現疑似症狀，請聯繫衛生局或撥打1922，再依指示就醫或前往篩檢，且禁止搭乘大眾運輸工具。</p> <p>中央流行疫情指揮中心 2021/05/19</p>
---	---	--

圖 5 近期民眾進線 1922 前三名常見問題

五、因應各縣市確診個案持續增加，為確保全國各類防疫標準保持一致，從 5 月 20 日起每天舉行全國防疫會議，整合防疫資源，檢視執行防疫進度，駁斥假訊息。「全國防疫會議」重要資訊如下：

- (一) 5 月 20 日：與地方達成 6 項共識，22 個縣市疫情熱區將設採檢站，統一確診醫療流程，整備防疫物資，盤點醫療量能，確診者足跡跨縣市合作，醫護人員優先接種疫苗。
- (二) 5 月 21 日：民眾應遵守外出須全程佩戴口罩之規定。針對自行開車部分，如為 2 人(含)以上同車者，則應佩戴口罩。
- (三) 5 月 22 日：為利疫調匡列精確及時，指揮中心已完成疫調輔助系統，資訊將滾動隨時提供地方政府應用。因應本土個案持續增加，疏解醫療院所壓力，將設置加強型防疫旅館，有效並妥適收治輕症及無症狀患者，相關規格比照集中檢疫場所設立。
- (四) 5 月 23 日：醫護人員如匡列為接觸者，且需進行隔離時，由地方政府協助安排入住防疫旅館相關事宜。
- (五) 5 月 24 日：對於全國須一致遵守之防疫措施，訂有各項指引對外發布，請各地方政府配合，以利民眾落實執行，將傳染可能性降到最低。

六、因應國內 COVID-19 疫情警戒升級，指揮中心持續進行防疫物資整備及撥發，自 5 月 20 日起增加撥發地方政府防疫及醫療使用口罩數量。持續撥補防疫物資供醫院、診所、防疫旅館業者使用。撥發地方政府 N95 口罩及隔離衣各 100 萬片/件，由衛生局統籌撥發轄區醫療院所及公務機關防疫/醫療之用，倘仍有需求，再依需求向指揮中心提出申請。

七、中央流行疫情指揮中心 5 月 22 日、5 月 23 日分別校正回歸確診個案數 400 例及 170 例，指揮中心解釋回歸病例的定義，個案採檢通報後，因檢體運送、實驗室量能、無法即時登打檢驗結果等因素，未於 2 日內完成檢驗結果報告之個案。研判基準：確診個案之採檢日至確診日（陽性檢驗結果通知）超過 2 日以上。為因應此情形，指揮中心將申報欄位從 20 幾項簡化到 8 項，以增加申報效率。

八、為縮短民眾採檢後到檢驗結果出爐的等待期及降低焦慮感，中央流行疫情指揮中心 5 月 23 日表示，健保署已與疾管署合作，運用健保系統，未來民眾採檢後，醫療院所會將快篩與 PCR 檢測結果回傳到健保署，民眾可即時從「健保快易通 APP(健康存摺)」查詢，快篩大約一個多小時就能得知結果，PCR 大約要等 3 天。操作方法如圖 6。



圖 6 全民健保行動快易通 APP 查詢新冠病毒篩檢結果步驟

- 九、COVID-19 疫情升溫，國內研發的抗疫中藥「清冠一號」在國外熱銷，衛生福利部 5 月 17 日已同意緊急授權，只要已取得外銷藥證藥廠，就可申請國內臨時藥品許可證。國內有 8 家藥品優良製造作業規範（GMP）中藥廠持有「清冠一號」外銷許可，目前 2 家已提申請，最快本週可核發臨時藥品許可證。
- 十、行政院 5 月 19 日推出簡訊實聯制，民眾掃描店家或公務機關提供的 QR Code，無須再填寫個人資料，最快只要 5 秒 3 步驟，不必加入會員、免填任何個人資料，回傳給電信公司的資料只有「手機號碼」、「當下時間」及「場所代碼」3 項資料，簡訊完全免費，由電信業者吸收費，店家不會收到民眾個資，簡訊紀錄僅供指揮中心疫調使用，只保留 28 天。
- 十一、 累計本土確診：3,158、累計死亡案例：23、全台疫苗接種人數：299,844（統計至 5/24 上午 09：30 數據及快篩每日檢驗量及結果，詳見圖 7。



圖 7 5/1 起本土病例每日採檢陽性率趨勢、快篩每日檢驗量及結果

- 十二、 指揮中心專家諮詢小組召集人張上淳 5 月 23 日在記者會上表示，台灣這波確診者集中在中高年齡層，所以重症率相對高。目前 4 月 15 日後累積的 2,795 例個案中，60 歲以上佔 37%，9.7%是嚴重肺炎或呼吸衰竭，還有 66 例使用呼吸器，2 例使用葉克膜。60 歲以上的患者中，有 18 %屬於重症狀況。
- 十三、 5/23 指揮中心指出持續擴增加強集中檢疫所。目前收置輕症、無症狀患者的加強版集中檢疫所，已收置 1,093 位確診病患，未來還會再建置約 1,000 間。
- 十四、 針對使用快篩作為確診依據，指揮中心回應「可能會有偽陽性，增加醫療和檢驗所的壓力」。目前指揮中心已請昆陽實驗室盤點現在市面快篩試劑，健保系統、相關指引也已準備。目前快篩仍是輔助策略，不是主要策略。
- 十五、 台灣 COVID-19 疫情升溫，5 月 22 日到 6 月 15 日止，帛琉航班停飛，和帛琉之間的旅遊泡泡暫時喊卡。帛琉總統 5 月 22 日表示，台帛旅遊泡泡一旦可行，願意重啟旅遊泡泡。

### 【教育部或各大專院校】

- 一、因應本土疫情升溫，教育部長 5 月 18 日宣布，全國各級學校及公私立幼兒園於 5 月 19 日至 5 月 28 日停止到校上課，兒童課後照顧服務中心、補習班等各類教育機構也配合停課。大專和高中以下學校改採線上教學，學生居家遠端學習不到校，線上教學為正式課程，暑假期間不另外補課為原則。
- 二、教育部 5/24 校安中心網站公布最新學生確診人數，目前全國共有 118 位學生確診，包含 108 位本土加上 10 位境外移入案例，數據中又以大專院校 60 位最為多，其次為國小 19 位。據悉，近期最嚴重的事件為台中朝陽科大 20 人夜唱團，整個傳播鏈至今已有 10 例確診，其中 7 例為學生，其他大學確診尚有：
  - (一) 政治大學 21 日傳出社科院 1 名學生確診，並為該校自強 10 舍 D 棟住宿生，17 日離校返家、19 日出現症狀，目前進行隔離治療中。
  - (二) 海洋大學 21 日傳出 1 名學生確診，基隆市政府已公布足跡並緊急匡列相關 35 名師生。
  - (三) 銘傳大學桃園校區 17 日傳出第 2 例學生確診，台北校區 21 日傳 1 名會計系學生確診，共計 3 名。校方已掌握相關接觸者，教學區已展開全面清消。
  - (四) 台灣大學 20 日傳出社科院 1 名學生確診，目前進行隔離治療中。
  - (五) 台灣師範大學校內 1 名非住宿學生確診，離校前並無出現症狀。目前該生場域已完成清消，相關師生並已接獲通知進行防疫措施。
  - (六) 中國文化大學 17 日宣布 1 名學生篩陽，校內已進行清消。
  - (七) 輔仁大學進修部 16 日晚間傳出 1 名學生確診，該生往前 2 日並無到校，目前配合疫調。
  - (八) 耕莘健康管理專科學校 16 日公告，校內 1 名學生篩陽。
  - (九) 馬偕醫護管理專科學校 14 日獲悉，新北市三芝校區有 2 例確診個案。
  - (十) 東海大學 1 名住宿生日前發燒就診，篩檢後確診。校方已召開防疫會議、配合疫調，匡列相關 22 人居家隔離、7 人自主管理。
  - (十一) 淡江大學 18 日兼任教師快篩後確診，傳出有確診者，下午緊急撤出所有人，進行大規模消毒
  - (十二) 國立高雄科技大學：1 位校內某教師確診，隨即配合相關單位展開疫調，並對 34 名學生進行配套通知、安置及輔導。
  - (十三) 長庚大學 (24) 日表示，有兩名學生確診新冠肺炎 (COVID-19)，經調查，這兩名學生自 5 月 13 日及 15 日離校後就未再入校。

### 參、校園防疫政策

- 一、林口本部 5 月 24 日列管 122 位。(因保護個資與傳染病防治法規定，相關疫調不公開)

### 二、校園防疫措施

- (一) 因應本土案例，截至 5/24 本校受影響師生 213 位。(因保護個資與傳染病防治法規定，相關疫調不公開)
- (二) 因應全國三級疫情警戒，相關防疫升級公告及師生關懷信，詳見圖 8。



**因應疫情嚴峻，全國警戒至第三級，校園防疫升級公告** 110年5月20日

**本校因應本土疫情持續嚴峻，全國警戒至第三級，即日起實施相關升級防疫措施。**

1. 課室課程遠距教學延至學期結束。
2. 取消實體畢業典禮。
3. 啟動居家辦公、彈性上班及防疫照顧假至5月28日。請到校人員、居家辦公、防疫照顧假之教職員落實防疫規定。
4. 學校外包廠商僅維持必須工務相關人員。
5. 進入校園與宿舍區請落實佩戴口罩，室內禁止5人、室外禁止10人聚會，違反且經勸導仍不遵行者，依傳染病防治法第70條第1項第3款規定逕行舉發，可處新臺幣3千元以上1萬5千元以下罰鍰。
6. 疫情嚴峻，各項因應措施將依中央宣布隨時調整，敬請全校教職員工生務必配合各項防疫措施。

提醒教職員工生每日自我監測體溫與健康狀況，**避免出入多擁擠場所、聚會、旅遊或其他集會活動，減少區域間非必要移動，保持社交距離，一旦外出務必誠實記錄**，以利日後可能需配合疫調使用，以免造成校園或社區防疫破口。

長庚科技大學校園防疫小組關心您

各位親愛的同學大家好  
全國疫情警戒第三級，隨著學校遠距教學實施至今，正在居家學習的您可好？面對突如其來如此嚴峻的疫情，請您一定要好好照顧好自己，除了要保護好自己的身體健康外，保持心情的穩定也很重要。以下幾點提醒大家：

1. **自主健康管理**  
疫情期間，提醒您在家，避免不必要外出，非必要外出時請全程佩戴口罩，落實實聯制登記，隨時留意自身身體變化，進行自我健康監測。
2. **定時定量管管家**  
疫情更新訊息在精不在多，過度訊息不僅沒幫助，反而會讓自己更焦慮。定時觀看指揮中心的記者會說明，或「疾管家」的疫情訊息，並留心學校的各項公告及通知即可。
3. **愛自己好自在**  
居家學習期間，靜心專注在自己的健康狀況及日常生活，儘量維持正常生活作息。保持均衡飲食、規律運動，不但可減低心理緊張，並可增強身體免疫力，達到身心最佳狀況。核心肌群、瑜珈、靜坐...等，都是可以在家進行的室內運動。適度睡眠可讓身體休息，但也別睡太多了，以免日夜顛倒反而傷身體。
4. **心理話大聲說**  
物理上拉開距離，並不會讓我們的心也被拉開。可以用打電話或視訊通話的方式，來與家人或朋友保持連結和關心，成為彼此最溫暖的支持力量。

這次疫情來得又快又急，返家、遠距教學、減少外出等等防疫措施，勢必帶來諸多的不方便，這是一場耐力賽，短期內勢必無法改變，請全體師生共體時艱，有任何困難，請主動與學校聯繫，師長都很樂意幫助您解決問題，相信我們一定能戰勝這場戰役。

長庚科技大學防疫小組關心您 110年5月21日

圖 8 因應疫情，發布校園防疫升級公告及師生關懷信

(三) 宿舍學生目前留宿人數與防疫情形：5/23 住宿人數 333 人(日間部 250 人、進推 83 人、港澳生 18 人、馬來西亞 1 人)。各棟住宿人數分別為庚心樓(18 人)、庚耘樓(102 人)及庚勤樓(213 人)。

1. 因應台大學生抗議學校未告知有隔離宿舍區/自主健康管理區的建置，我們是否要公告？建議不公告。理由有二，(1)基於所有與防疫相關的資訊皆須保密，學校依法不能公開其個人資料，包含住宿地點；(2)若公告周知，恐增加去過確診者足跡或與確診者接觸者之住宿意願。故建議不公告。
2. 目前疫情嚴峻，儘管已經透過公告、廣播、生輔員與值班教官隨機查看的方式，提醒住宿生嚴守宿舍防疫規定，但仍發現部分學生在宿舍區沒戴口罩，還有在宿舍線上上課時，群聚(7-8 人)於一間寢室進行線上上課。
3. 懇請各系所及各行政單位共同勸導工讀生以及各系住宿生(包含畢業班以及原訂參加考衝班同學)返家防疫，應是較安全的作法；亦可避免疫情突然升級為第 4. 疫情嚴峻時期，請總務處協助境外生先行準備好食物糧食，以利隨時因應疫情升級。
4. 為避免宿舍群聚，目前二人以上住一寢者共有 32 間，一二舍 4 間、三舍 16 間、進推 12 間，擬規劃朝向一間 2 人住宿。
5. 5/24 已發放統計表，由各系及進推處調查防疫期間學生住宿現況，以利後續安排。
6. 為避免疫情嚴峻時期，住宿生未遵守住宿防疫規定，形成防疫缺口，留宿生須簽署「留宿生配合防疫切結書」。若違反切結書中任一項防疫規定，學校得強制退宿，不得有異議。

(四) 因應疫情發展，本校各單位所屬空間一般教室與寢室消毒程序，詳見下表。

狀況	清潔消毒範圍
----	--------

1、一般防疫期間。	1-1、各單位、班級就所屬空間例行性以稀釋漂白水、酒精自主消毒。 1-2、公共區由環管人員實施例行性以稀釋漂白水、酒精消毒。
2、單位、班級人員有前往確診者足跡處，且無症狀者，照指揮中心建議，自我健康監測(可到校上班)	2-1、各單位、班級例行性自主消毒外，針對該人員所屬空間以稀釋漂白水、酒精強化消毒。
3、單位、班級人員有前往確診者足跡處，若有發燒或急性呼吸道症狀者(鼻塞、流鼻水、咳嗽等)，敬請就醫，避免到校。	3-1、各單位、班級例行性自主消毒外，針對該人員所屬空間以稀釋漂白水、酒精強化消毒。 3-2、針對該人員使用之公共區，由環管人員以 400PPM 四級銨噴霧消毒。
4、單位、班級人員有與確診病例接觸者(接觸後有到校者)。	4-1、各單位、班級例行性自主消毒外，針對該人員所屬空間以稀釋漂白水、酒精強化消毒。 4-2、針對該人員使用之區域(如寢室、辦公室、公共區)，由環管人員再以 400PPM 四級銨噴霧消毒。
5、單位、班級人員有確診病例。	5-1、該人員使用之區域(如寢室、辦公室、公共區)，由環管人員以 800PPM 四級銨噴霧消毒。 5-2、必要時外聘消毒公司大面積清消。

(五) A 棟教學區管制站、三舍、餐廳商家對於必要洽公人士：出入臨時證+簡訊實聯制，



(六) 因應分流上班與異地辦公，即日起修正教職員與確診者足跡重疊之健康防疫措施修正。

情況	本校目前做法	5/22 起修正做法		指揮中心做法
與確診者足跡重疊	在家自我健康監測(不到校)	自我健康監測(到校)		自我健康監測(可上班)
與確診者足跡重疊+有上呼吸道症狀(就醫評估不需篩檢)	在家自我健康監測(不到校)	症狀未緩解	在家自我健康監測(不到校)	有症狀者，聯絡 1922，就醫評估是否採檢。  <b>不需採檢者</b> ，在家休息，直到在未服用藥物後，症狀改善至少 24 小時後，才可回到辦公場所。不宜要求提供醫師診斷書才予請假。企業因應 COVID-19 疫情持續營運指引 <b>採檢陰性者</b> ，自主健康管理 14 天。計算期間為發病日或與可能案例/確診案例最後一次接觸日之次日算 14 天。無症狀者可正常生活。具感染風險民眾追蹤管理機制
		症狀緩解 24HR 後	自我健康監測(到校)	
		症狀未緩解、採檢結果出來前	在家自主健康管理(不到校)	
		症狀緩解 24HR 後	自我健康監測(到校)	
與確診者足跡重疊+有上呼吸道症狀(就醫評估需篩檢，採檢陰性)	在家自我健康監測(不到校)	採檢陰性	自主健康管理(到校)	

(七) 校園四級疫情警戒因應與 2 例確診防疫因應：

1. 四級警戒防疫措施

- (1) 全校停班停課、期間教職員生一律不住宿。時間依照指揮中心規定。
- (2) 餐廳屬於維生項目，依法仍可提供給因公務需求留校人員餐點，採外帶。由事務組協調餐廳提供。
- (3) 全校進行全面消毒。
- (4) 若校區被歸屬於「封鎖區」，相關防疫措施靜待中央公布實施。
- (5) 其餘詳細防疫措施需待指揮中心公布。
- (6) 進修部盤點醫療單位屬性與人數如下：目前計有 47 位(一年級-33 人+二年級 14 人)。分別為診所 22 位、養護中心 2 位、醫院 15 位、護理之家 8 位。但是否執行醫療工作需進一步釐清。

2.2 例確診案例

(1) 全校已經線上教學，因此不停課繼續線上教學。上班依照分流與異地辦公模式。經疫調後，確診個案及其室友、親密接觸者皆需離校不住宿。若為境外生安排入住 M 棟安居宿舍/隔離宿舍區。

- (2) 全校(含宿舍區)進行全面消毒。
- (3) 啟動疫調：校內單位提供個案學生及教師活動記錄資料，並配合衛政機關進行疫情調查。
- (4) 啟動安心就學措施、關懷方案。
- (5) 餐廳屬於維生項目，依法仍可提供給境外生及因公務需求留在校人員餐點，採外帶。由事務組協調餐廳提供。

(八) 5 月 21 日教育部來文，因應全國疫情疫升至第三級防疫相關配套措施如下，本校皆已依照來文規定辦理。

1. 進入學校全程佩戴口罩。
2. 學校校園自 110 年 5 月 19 日起停止對外開放至 5 月 28 日止。
3. 學校所屬下列場館，亦應關閉體育館、游泳池、活動中心、演藝廳、圖書館、社區大學、樂齡學習中心等人流密集場所。
4. 線上學習相關措施：可採同步、非同步或混成線上教學方式
5. 一般實習及醫事類實習課程：校內外各類實習課程原則改採線上、虛擬或其他替代教學方式。
6. 減少學生不必要的移動及校園防疫措施：
  - (1) 為減少區域間的非必要移動，校內住宿學生如仍想住宿舍，不應強制其返家。
  - (2) 如校內住宿學生通報、疑似或待採檢個案，學校需啟用備用的隔離宿舍提供入住或等待採檢結果，不能混居或入班上課，做好課程教學、宿舍管理等相關校園分流。
  - (3) 畢業典禮、畢業旅行、校外教學等活動延後或暫停辦理；畢業典禮若堅持辦理，建議採線上轉播方式。

肆、國外疫情新聞

- 一、世界衛生組織 (WHO) 5 月 20 日表示，印度變異病毒株，傳染力可能更強，目前在世衛歐洲區域 53 個會員國中的至少 26 國現蹤。不過，目前出現的所有 COVID-19 變異病毒株都對現有獲授權疫苗有反應。
- 二、世界衛生組織 (WHO) 5 月 21 日表示，全球直接或間接因疫情死亡的人數可能遭「嚴重低

估」，恐比官方通報的數字高出 2 到 3 倍。造成落差的原因，包括：延遲通報 COVID-19 死亡人數；早期有許多人死於 COVID-19，但沒有接受採檢；罹患其他疾病，卻因為封鎖措施無法接受治療。

### 三、美洲國家新聞報導

#### (一) 美國：

1. 美國疫苗作業有成，美國疾病管制暨預防中心 5 月 19 日的資料顯示，約略 47.9% 的美國人口打了至少一劑的 COVID-19 疫苗，約 37.8% 的人口完成接種。美國有線電視新聞網 (CNN) 報導，過去一週美國確診平均值約為 3 萬 1,200 例，是 2020 年 6 月以來最低，更比 2021 年 4 月降了將近一半。
2. 繼歐盟之後，美國食品暨藥物管理局 (FDA) 5 月 19 日宣布，允許輝瑞疫苗藥水瓶在冷藏庫攝氏 2 至 8 度的氣溫下，存放最長 1 個月。過去輝瑞疫苗藥水瓶在這個溫度之下只能存放 5 天。

### 四、歐洲國家新聞報導

#### (一) 英國：

1. 英國公共衛生部 (PHE) 5 月 21 日指出，當局正在調查新的 COVID-19 變異病毒株，暫定名為「VUI-21MAY-01 (AV.1)」，列為「調查中的變異病毒」，境內現已發現 49 例個案，集中於英格蘭約克郡—亨伯地區，目前沒有證據顯示該病毒株會引發更嚴重的疾病，或減弱現有疫苗的功效。
2. 印度變異病毒在英格蘭數十個行政區相繼出現，英格蘭公共衛生署 (PHE) 5 月 22 日表示，研究發現，輝瑞疫苗在施打完第 2 劑的 2 週之後，對印度變異病毒有 88% 防護力，對英國變異病毒有 93% 防護力。AZ 疫苗施打 2 劑之後，對印度變異病毒有 60% 防護力，相較於對英國變異病毒有 66% 防護力。有數據顯示，AZ 疫苗需要更久時間才能達到防護力的最大值。兩種疫苗在預防重症和死亡率方面都有顯著效果。

#### (二) 德國：

1. 德國生技公司 BNT 執行長 5 月 20 日表示，BNT 與美國輝瑞大藥廠研發的 COVID-19 疫苗，預期對印度變異病毒的感染防護力介於 70% 至 75% 之間。
2. 德國公共衛生機構 5 月 21 日表示，因英國感染印度變異病毒病例持續攀升，公告英國與北愛爾蘭為變異病毒疫區，台灣時間 5 月 23 日上午 6 時起任何人從英國入境德國時，須檢疫隔離兩週。

(三) 西班牙：西班牙 5 月 18 日公布一項 COVID-19 疫苗混用研究，研究發現，施打一劑 AZ 疫苗的受試者在加打一劑輝瑞疫苗後，體內中和抗體量增加 7 倍，比接種第二劑 AZ 疫苗後觀察到的雙重效果還要高出許多。

### 五、亞洲國家新聞報導

(一) 新加坡：新加坡目前批准使用輝瑞疫苗及莫德納疫苗，這 2 款疫苗都須接種兩劑，間隔時間為 3 至 4 週。新加坡衛生部長 5 月 18 日表示，將延長 2 劑 COVID-19 疫苗接種間隔時間至 6 到 8 週，讓更多人至少能先打一劑，增加保護力。另外，新加坡當局批准輝瑞疫苗可用於 12 至 15 歲青少年。

(二) 日本：日本政府為防範印度的 COVID-19 變異病毒株，5 月 14 日起已禁止待過印度、巴基斯坦、尼泊爾 3 國的外籍人士入境日本。5 月 19 日新增 10 國為強化入境管理國



家，5 月 20 日起將禁止來自孟加拉、斯里蘭卡與馬爾地夫的外籍人士入境，若日本人從這 3 國返回日本，在隔離 14 天期間，前 6 天須先入住日本政府指定的住宿設施。

(三) 印度：

1. 印度境內 COVID-19 確診病例飆升下，於 2021 年 3 月中旬宣布停止疫苗出口，全球疫苗與預防注射聯盟希望能於 2021 年第 3 季恢復交貨，印度血清研究所 5 月 18 日表示，時間點可能落在年底。
2. 新德里電視台 5 月 20 日報導，印度衛生部致函各地方政府，注意毛黴菌感染症（mucormycosis）的流行，已有許多省市通報武漢肺炎病患感染這種致命疾病。印度 2020 年 3 月起爆發首波新冠肺炎疫情後，多個城市爆發毛黴菌感染症；2021 年第二波疫情襲擊，各地又爆發多起感染事件，醫療專家研判可能與新冠肺炎重症患者接受類固醇治療後免疫力降低，及血糖控制紊亂有關。