

長庚科技大學主管會議紀錄-防疫_第 62 次

會議日期：110 年 5 月 18 日 13:10-15:00

地點：Google Meet 視訊會議

會議主席：校長

與會人員：樓迎統、范君瑜、楊文進、陳美燕、黃聰龍、簡淑慧、蕭雅竹、黃翠媛、周郁文、
李江文

工作報告

壹、中央流行疫情指揮中心 5 月 17 日疫情通報

國內即時疫情(5/11-5/17)							
新增確診案例			累計確診		累計死亡	解除隔離	國際通報
818			2017		12	1123	0
境外移入	本土群聚案			境外移入：1081 例 本土病例：883 例 敦睦艦隊：36 例 航空器感染：2 例 不明：1 例 調查中：14 例 *本土群聚案：823 例 (內含本土 805 例、境外移入 1 例、調查中 15 例)			
	境外	本土	調查中				
33	0	784	1				

資料來源：衛生福利部疾病管制署

國外即時疫情									
全球累計 162,773,940 例確診，其中 3,375,573 例死亡（分布於 193 個國家/地區） 統計至 5/18 上午 9：00									
確診數前 5 個國家/地區					死亡數前 5 個國家/地區				
美國	印度	巴西	法國	土耳其	美國	巴西	印度	墨西哥	英國
32,605,236	24,965,463	15,586,534	5,783,787	5,117,374	580,166	434,715	274,390	220,384	127,679

資料來源：衛生福利部疾病管制署及世界衛生組織(WHO)

貳、國內疫情與防疫政策

- 一、中央流行疫情指揮中心 5 月 11 日表示，因應國內出現感染源不明之本土病例致社區感染風險增加，為防範發生持續社區傳播，自 5 月 11 日起至 6 月 8 日共 4 週，提升疫情警戒至第二級—「出現感染源不明之本土病例」，並對於個人及外出、集會活動、營業場域、大眾運輸實施相關限制措施如下。

疫情警戒標準及因應事項

【一】 出現境外移入導致之 零星社區感染病例	【二】 出現感染源不明之 本土病例	【三】 單週出現3件以上社區群聚 事件，或1天確診10名以上 感染源不明之本土病例	【四】 本土病例數快速增加 (14天內平均每日確診100例以上)， 且一半以上找不到傳染鏈
搭乘大眾運輸、 出入人多擁擠的 公共場所時全程 佩戴口罩 建議取消或延後 非必要、非特定 對象、活動形式 有密切接觸之集 會活動 各營業場所及公 共場域執行實聯 制、社交距離、 體溫測量、消毒 等防疫措施	未配合口罩規定者予以開罰 停辦室外500人以上，室內100 人以上之集會活動 集會活動需落實確保民眾維持 社交距離或全程佩戴口罩/使用 隔板，並落實實聯制、體溫量 測、消毒、人流管制、總量管 制、動線規劃等措施，否則應 暫緩辦理 營業場所啟動人流管制作業； 無法落實各項防疫措施者應暫 停營業 必要時，強制關閉休閒娛樂相 關之營業場所及公共場域	外出時全程佩戴口罩 停止室內5人以上，室外10 人以上之聚會 僅保留維生、秩序維持、必 要性服務、醫療及公務所需 之外，其餘營業及公共場域 關閉 營業及公共場域落實戴口罩+ 社交距離 發生群聚之社區，如需執行 快速圍堵，民眾須配合病毒 篩檢，且不得任意離開圍堵 區，並停止所有聚會活動及 停課	非必要不得外出(採購食物、 醫療、必要之工作需求除 外)，外出須全程佩戴口罩+ 社交距離 家戶內亦保持社交距離或佩 戴口罩 停止所有聚會活動 除維生、秩序維持、必要性 醫療及公務之外，全面停班 及停課 針對發生嚴重疫情的鄉政市 區或是縣市層級，實施區域 封鎖，設立明確的封鎖線， 管制人員出入，民眾留在家 中不外出

指揮中心視疫情狀況適時參酌採行

- (一) 避免出入人多擁擠的場所，高感染傳播風險場域，民眾須依規定全程佩戴口罩，未遵守規定且勸導不聽者將嚴格開罰。
 - (二) 所有集會活動需落實確保民眾維持社交距離或全程佩戴口罩/使用隔板，並落實「實聯制」、體溫量測、消毒、人流管制、總量管制、動線規劃等措施，否則應暫緩辦理。
 - (三) 原則上停辦室外 500 人以上，室內 100 人以上之集會活動，但上述集會活動若能採固定座位且為梅花座、實聯制、全程佩戴口罩、禁止飲食，得提報防疫計畫報請地方主管機關核准後實施。
 - (四) 營業場所及公共場域應確保民眾維持社交距離或全程佩戴口罩/使用隔板，並建立實聯制，執行體溫量測、手部消毒、環境清消、人流管制、總量管制、動線規劃等防疫措施；無法落實前述措施之場所應暫停營業。必要時，將強制關閉休閒娛樂相關之營業場所及公共場域。
 - (五) 餐飲業應落實「用餐實聯制」、環境定期清潔/消毒，從業人員佩戴口罩、勤洗手，並協助顧客量測體溫、手部消毒、公筷母匙等個人防護措施；非特定對象併桌共餐時，需維持適當區隔/使用隔板；無法落實前述措施之業者，建議民眾外帶用餐。
 - (六) 雙鐵（臺鐵、高鐵）、客運等大眾運輸禁止飲食；5 月 15 日起，雙鐵城際列車禁站票。
- 二、本土確診案例本週（5 月 11 日至 5 月 17 日）共新增 784 名

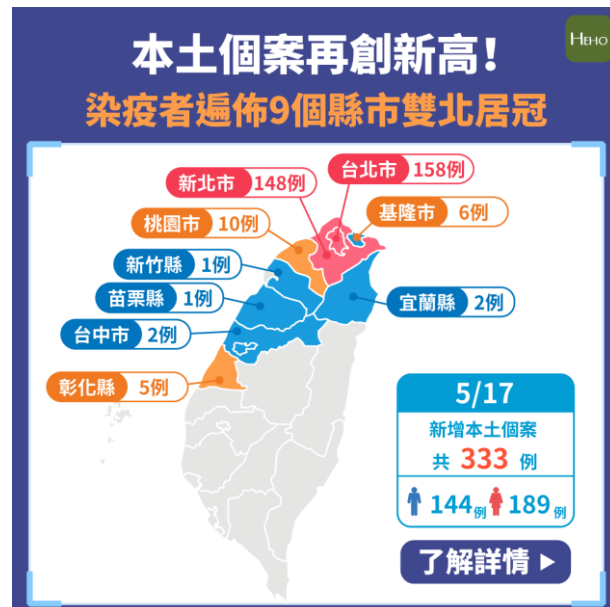


圖 1 台灣本土確診病例地圖

三、中央流行疫情指揮中心 5 月 12 日表示，新加坡近期報告多個職場、家庭群聚疫情，另報告零星感染源不明本土個案；越南自 4 月 29 日起累計逾 450 例本土確診，連日新增本土病例數創新高，且受影響範圍擴大，故自 5 月 5 日起，將新加坡及越南自低風險調整為中低風險國家。

四、5 月 12 日各國/地區感染風險級別最新名單如下：

(一) 低感染風險國家/地區，計 7 處：紐西蘭、澳門、帛琉、汶萊、諾魯、馬紹爾群島、澳洲。

(二) 中低感染風險國家/地區，計 5 處：香港、斐濟、不丹、新加坡、越南。

五、中央流行疫情指揮中心 5 月 12 日表示，有關某飯店徵用為集中檢疫用途一事，係因防治嚴重特殊傳染性肺炎疫情緊急應變之需要，依「傳染病防治法」第 53 條規定，自 110 年 1 月 20 日起進行徵用。為解除對該棟建物社區住戶在防疫上之疑慮，已責成該所於大樓頂樓浴室共用管道間通風管出風口，裝設強力排氣抽風設備，確保氣體有效從頂樓強力排放。

六、中央流行疫情指揮中心 5 月 13 日表示，因應萬華區出現不明感染源 COVID-19 本土病例，將於 5 月 13 日針對 4 月 15 日至 5 月 12 日曾於相關時間及地點出入之民眾，發送疫情警示簡訊。收到簡訊者若有不適，務必正確佩戴外科口罩儘速就醫，不可搭乘大眾交通工具，就醫時應主動告知醫療人員相關暴露及接觸史。

七、中央流行疫情指揮中心 5 月 14 日表示，為優化疫情調查效率及發掘可能風險個案，疾管署開發「臺灣社交距離 App」，可在保障個人隱私條件的前提下，在發現 COVID-19 確診者的第一時間，及時通知曾與確診者有過接觸的使用者，可有效輔助疫情調查效率及發掘可能風險個案，阻斷疾病傳播。

八、中央流行疫情指揮中心 5 月 15 日表示，因應目前國內 COVID-19 疫情持續嚴峻，社區傳播已有擴大趨勢，雙北地區(臺北市、新北市)自 5 月 15 日起至 5 月 28 日提升疫情警戒至第三級，加嚴、加大限制措施，以防範發生大規模社區傳播。

(一) 全國性措施，請見圖 2：

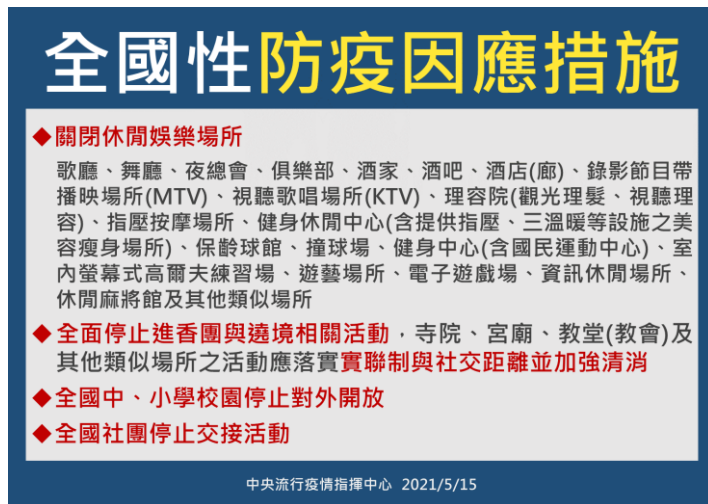


圖 2 全國性防疫因應措施

(二) 第三級警戒區域(臺北市、新北市)措施，請見圖 3：



圖 3 雙北地區提升疫情警戒標準至第三級

九、桃園市長 5 月 15 日表示，中央宣布全國防疫等級提升，台北和新北疫情警戒提升至第三級，由於北北基桃是同一生活圈，宣布桃園市由二級管制提升為「準三級管制」，相關防疫措施請見圖 4。

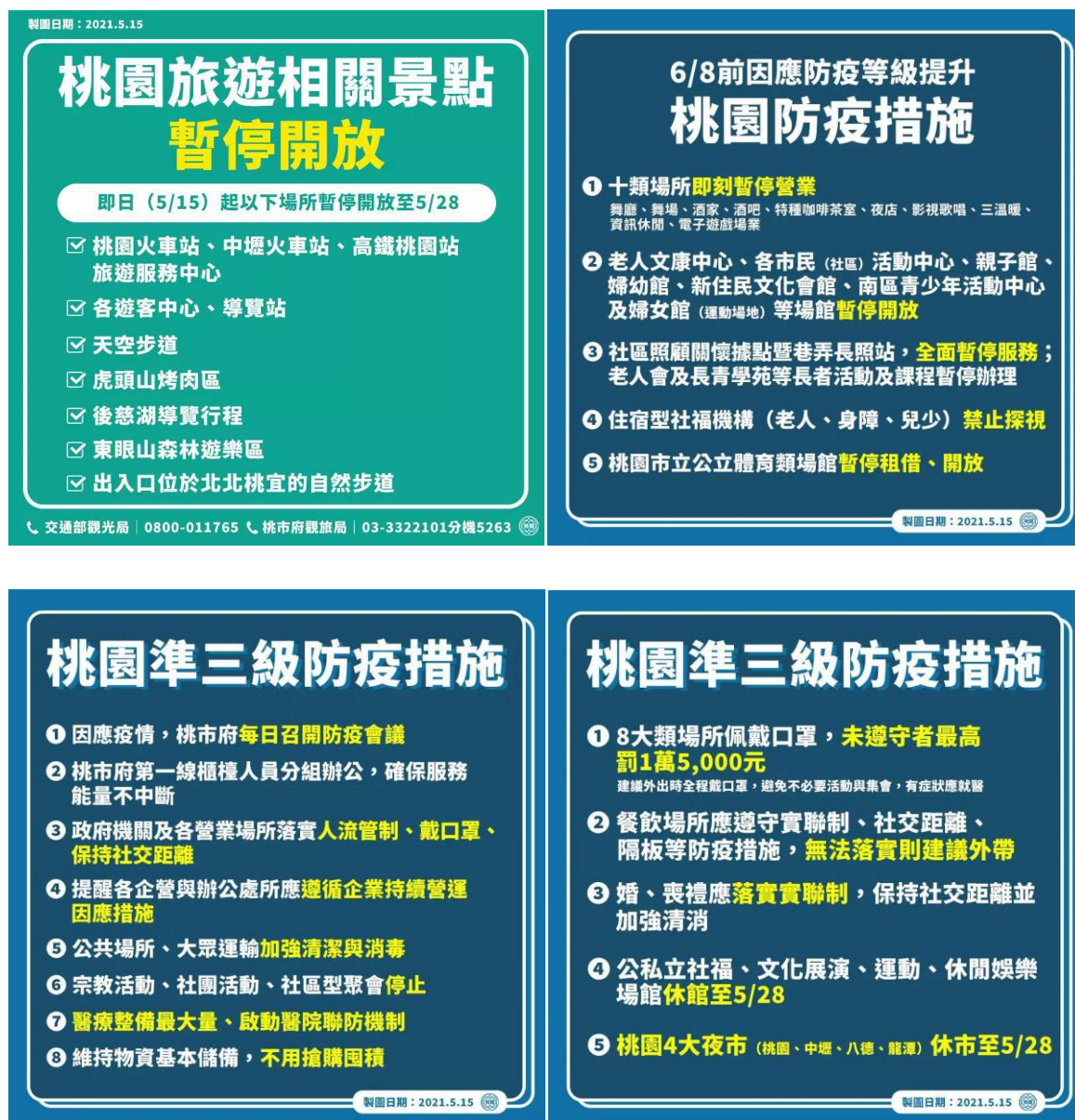


圖 4 桃園準三級防疫措施

十、中央流行疫情指揮中心 5 月 15 日表示，國內 COVID-19 疫情升溫，為優先提供疫苗於公費對象，及採行社區公共衛生緊急措施，中央流行疫情指揮中心宣布：自 5 月 15 日起，暫停民眾預約自費 COVID-19 疫苗接種，至於原已預約接種之民眾，仍可依預約時間前往醫院接種自費疫苗。後續視國內疫情狀況及疫苗進口數量，再行調撥疫苗，提供出國民眾自費接種使用。指揮中心也請符合公費接種對象之民眾應儘速前往接種，以及早獲得保護力。

十一、中央流行疫情指揮中心 5 月 15 日表示，因應台灣疫情變化，未來確診個案將先至醫院病房隔離，若確診個案在發病 10 天後症狀緩解、沒發燒，病毒傳播可能性也大幅降低，將考慮轉至集中檢疫(1 人 1 室)，確認 Ct 值大於等於 34 就可以回到社區。

十二、教育部 5 月 15 日通報，請各級學校、幼兒園、補習班及兒童課後照顧服務中心等配合強化相關防疫措施，

十三、教育部通報「請各級學校、幼兒園、補習班及兒童課後照顧中心等配合強化相關防疫措施」詳見圖 5，內容簡述如下：

1. 教職員工、學生在校上班/上課期間，以全程佩戴口罩為原則，除用餐、體育課或有特殊情

況者等例外。

2. 高中以下社團課及課後輔導班加強防疫，無法落實應停止實名制、量測體溫、確實佩戴口罩、維持教學場域之室內通風，如有症狀應儘速就醫不上課。
3. 校園對外開放情形：全國中小學校園停止對外開放。大專校院依各校狀況衡量，如對外開放應遵守：人員進入學校全面量測體溫，採實聯制並全程佩戴口罩。人員出入密集地點規劃單一出入口，並設置體溫測量站。
4. 100人以上大班採分班上課或遠距教學。掌握學生到課狀況、學習情形、檢核教學成效。宣導減少聚會及區域間的非必要移動。
5. 補習班及兒童課後照顧服務中心加強防疫，無法落實則停止全程佩戴口罩、實名制、進出量測體溫、在入口處強制手部消毒並加強環境清潔消毒，如有症狀應儘速就醫不上課。
6. 畢業典禮、畢業旅行、校外教學等活動辦理原則
 - (1) 即日起至110年6月8日，依「中央流行疫情指揮中心」規定評估，並依各縣市防疫措施辦理；無法達到防疫標準者，延後辦理或停辦。
 - (2) 屬第三級警戒區域（新北市、臺北市），前述活動應延後或停辦。
 - (3) 畢業典禮若需辦理，建議採線上轉播方式。

本校各系所遵循此模式或取消或延後辦理。

7. 請持續依據指揮中心最新防疫措施辦理

各級學校落實防疫

- 1 落實高規格防疫，國中教育會考照常舉行
- 2 學校維持正常上課，加強環境清潔消毒
- 3 安親班、補習班，配合學校正常上課，採高規格防疫要求，無法落實則關閉
- 4 全國中小學校園，停止對外開放

第三級防疫警戒：台北市 新北市 5/15-5/28

1. 外出時全程佩戴口罩
2. 停止室內5人、室外10人以上家庭(同住者不計)和社交聚會
3. 觀賽觀展場所關閉
4. 教育學習場域關閉：社區大學、樂齡中心、K書中心、社會教育機構(社會教育館、科學教育館、圖書館)、老人共餐活動中心等類似場所

2021/05/15

校園防疫措施升級

- 一、教職員工、學生在校上班/上課期間，以**全程佩戴口罩為原則**除用餐、體育課或有特殊情況者等例外
- 二、高中以下**社團課及課後輔導班加強防疫，無法落實應停止實名制、量測體溫、確實佩戴口罩、維持教學場域之室內通風，如有症狀應儘速就醫不上課**
- 三、校園對外開放情形
 - 全國中小學校園停止對外開放
 - 大專校院依各校狀況衡量，如對外開放應遵守：
 1. 人員進入學校全面量測體溫，採實聯制並全程佩戴口罩
 2. 於人員出入密集地點規劃單一出入口，並設置體溫測量站
- 四、100人以上大班**採分班上課或遠距教學**
 1. 掌握學生到課狀況、學習情形、檢核教學成效
 2. 宣導減少聚會及區域間的非必要移動
- 五、**補習班及兒童課後照顧服務中心加強防疫，無法落實則停止**全程佩戴口罩、實名制、進出量測體溫、在入口處強制手部消毒並加強環境清潔消毒，如有症狀應儘速就醫不上課
- 六、畢業典禮、畢業旅行、校外教學等活動辦理原則
 - (一) 即日起至110年6月8日，依「中央流行疫情指揮中心」規定評估，並依各縣市防疫措施辦理；無法達到防疫標準者，延後辦理或停辦
 - (二) **屬第三級警戒區域（新北市、臺北市），前述活動應延後或停辦**
 - (三) **畢業典禮若需辦理，建議採線上轉播方式**
- 七、請持續依據指揮中心最新防疫措施辦理

2021/05/15

教育部公告

高中以下學生

基於防疫目的請假者 學校應予以准假

- ✓ 不納入出席紀錄
- ✓ 不扣減學業成績評量

#請假學生應盡量待在家，規劃在家學習進度，落實遠端學習

2021/05/17 11時30分

圖 5 教育部校園防疫措施升級

十四、中央流行疫情指揮中心5月16日表示，因應近期國內本土疫情升溫，為利傳染病防治工作進行，授權各直轄市、縣(市)政府以「指揮中心記者會確診個案資料發布原則」(附件1)，發布確診個案公共場所活動史，故本校相關疫調單位環安室、衛保組需隨時注意縣市政府之臉書、官方LINE群組，以能即時疫調，圍堵病毒進入校園。

十五、中央流行疫情指揮中心5月16日表示，為降低疫情對企業營運的衝擊，指揮中心要求

各企業落實「企業因應嚴重特殊傳染性肺炎(COVID-19)疫情持續營運指引」，有關落實個人及工作場所衛生管理部分的重要提醒事項：1.執行員工健康監測計畫及異常追蹤處理機制；2.落實生病在家休息；3.彈性調整人力，啟動異地辦公或在家上班機制；4.進行空間調整，讓人員保持適當間距，將員工間及與客戶或其他合作夥伴間進行空間區隔。若無法維持社交距離，須配戴口罩；5.員工餐廳須保持桌與桌距離 1.5 公尺以上或設有隔屏，餐桌設有隔板。若無法落實，以外帶為之；6.取消或延後與工作相關的集會或活動或改其他替代方案(如視訊)。請員工勿參加集會活動；7.部份幼兒托育和學校可能會暫停上課，提供彈性請假照顧兒童。

十六、中央流行疫情指揮中心 5 月 16 日宣布，為確保國內醫療院所對疫情的因應及保全醫療量能，5 月 16 日起全國醫療機構實施下列醫療應變作為：

四大醫療應變策略

因應國內進入社區流行階段，為確保國內醫療院所對疫情的因應及保全醫療量能，即日起全國醫療機構實施下列醫療應變作為：



中央流行疫情指揮中心 2021/5/16

圖 6 四大醫療應變策略

十七、中央流行疫情指揮中心 5 月 16 日宣導，確診 COVID19 注意事項及接觸過確診個案的注意事項，請見圖 7。

圖表分為兩個部分，分別針對接觸者與確診個案提供注意事項：

我有接觸到COVID-19確診個案，應該要注意甚麼？

- 如果您與確診個案於症狀發生前三天至隔離前有密切接觸(如共同用餐、共同居住或曾有面對面15分鐘以上的接觸)，請先留在家中自我隔離，等候衛生單位通知，除非有需立即就醫需求，請不要離開住所。
- 在家中請單獨一人一室，盡量和家人使用不同的衛浴設備，不要離開房間。
- 在家中請避免與其他同住者接觸，特別是長者、幼兒或免疫力低下的同住家人。
- 請務必佩戴口罩和注意手部衛生(使用肥皂和水洗手，或使用酒精)。
- 觀察自己是否出現COVID-19的相關症狀，如：發燒、流鼻涕、咳嗽、喉嚨痛、倦怠、肌肉痠痛、頭痛、腹瀉、嗅覺或味覺異常、呼吸急促等。
- 若出現以下症狀時，請立即聯繫119、衛生局或撥打1922：喘、呼吸困難、持續胸痛、胸悶、意識不清、皮膚或嘴唇或指甲床發青。
- 請依指示就醫或前往篩檢，並禁止搭乘大眾運輸工具。
- 請家人準備食物飲水，不要和家人共餐或共用物品。
- 請使用稀釋後的漂白水或酒精清潔所有經常觸摸的物體表面。
- 如果您不是密切接觸者，則僅需進行自我健康監測14天，如有疑似症狀，請佩戴口罩後就醫評估，並告知可能的接觸史。

我是COVID-19確診個案，應該要注意甚麼？

- 大部分的COVID-19感染者症狀輕微，休養後即可自行康復，為了將醫療資源留給重症患者，請您先留在家中不要離開，等候公衛人員通知。
- 在家中請單獨一人一室，盡量和家人使用不同的衛浴設備，不要離開房間。
- 在家中請避免與其他同住者接觸，特別是長者、幼兒或免疫力低下的同住家人。
- 請務必佩戴口罩和注意手部衛生(使用肥皂和水洗手，或使用酒精)。
- 若出現發燒症狀，可以使用退燒藥減輕不適症狀，盡量臥床休息和飲水。
- 務必觀察自身症狀變化，若出現以下症狀時，請立即聯繫119、衛生局或撥打1922：喘、呼吸困難、持續胸痛、胸悶、意識不清、皮膚或嘴唇或指甲床發青。
- 請依指示就醫，並禁止搭乘大眾運輸工具。
- 請家人準備食物飲水，不要和家人共餐或共用物品。
- 請使用稀釋後的漂白水或酒精清潔所有經常觸摸的物體表面。
- 電話連絡我的密切接觸者(在我開始有症狀發生的前三天至隔離前，曾有共同用餐、共同居住或未佩戴口罩下面對面15分鐘以上的接觸)，請他們自我隔離並健康監測。

中央流行疫情指揮中心提供 2021/05/16

中央流行疫情指揮中心提供 2021/05/16

圖 7 確診 COVID19 注意事項、接觸過確診個案的注意事項

十八、 中央流行疫情指揮中心 5 月 17 日表示，鑒於國際及國內 COVID-19 疫情升溫，為維護國內防疫安全及確保國人健康，我國自 5 月 19 日零時起(當地搭機時間)邊境嚴管措施如下：

- (一) 未持有我國有效居留證之非本國籍人士，暫緩入境。緊急或人道考量等經專案許可者除外。
- (二) 暫停旅客來臺轉機。

十九、 台灣本土新增病例屢創新高，16 日共新增 206 例本土，有民眾擔心台灣恐怕與英國、巴西等國一樣，出現「變種病毒株」。中央流行疫情指揮中心召集人張上淳表示，目前有監測到 3 例印度變種病毒株，但都是境外移入；至於台灣會不會出現，「不能排除不會」，但機會非常非常小。

二十、 根據教育部截至 17 日下午統計，已有 155 所大專校院將實體課程調整為遠距課程，占全國大專校院的九成八，包括一般大學 74 校，技專校院 81 校。全台只剩 1 所一般大學、1 所技專校院未實施遠距教學。教育部提醒，大專啟動遠距教學後仍需關懷學生身心健康，提醒學生每天量體溫並掌握學生動向，向學生宣導避免出入人多擁擠場所、聚會、旅遊或其他集會活動，減少區域間的非必要移動，一旦外出須誠實記錄，以利日後可能需配合疫調使用，以免造成校園或社區防疫破口。

二十一、 針對台灣疫苗接種太慢，台灣恐從成功典範變破功遺憾相關報導如下：

- (一) 英國 BBC 中文網報導，自 4 月底華航貨機機師在一家防疫旅館爆發群聚感染事件後，就開始出現感染源頭不明的個案。
- (二) 彭博資訊報導指出，但過去這一週來情勢驟變，衛生當局一直苦苦掙扎，難以抑制從一家隔離機師所用飯店緩慢擴散開來的疫情。
- (三) 英國衛報 (Guardian) 報導，這波疫情幾乎讓台灣措手不及。台灣當局很早就開始管控邊界，且執行嚴格的飯店與居家隔離措施，但就像太平洋地區幾個先前有著成功的抗疫經驗國家一樣，台灣的疫苗接種率很低，至少部分是因為很難說服民眾接種疫苗。
- (四) BBC 指出，目前台灣提供施打的疫苗，是阿斯利康 (AstraZeneca) 疫苗。但由於台灣一直以來管控疫情得宜，民眾施打意願不高，加上過去傳出這款疫苗造成若干人出現血栓症狀，因此自從今年 3 月台灣開放疫苗施打至今，疫苗接種率十分低，不到 1%。
- (五) 華爾街日報 (WSJ) 等國際媒體便已點出，包括台灣等亞洲國家以邊境管制等措施，有效防堵疫情，但也因而減輕這些國家迅速施打疫苗的緊迫感，導致這些防疫模範生疫苗施打速度不如歐美國家，恐在全球經濟復甦中落居後段班。

參、校園防疫政策

一、林口本部 5 月 17 日列管 128 位。(因保護個資與傳染病防治法規定，相關疫調不公開)

二、嘉義校區 5 月 17 日列管 2 位。(因保護個資與傳染病防治法規定，相關疫調不公開)

三、校園防疫措施

- (一) 因應本土案例，截至 5/17 本校受影響師生 140 位。(因保護個資與傳染病防治法規定，相關疫調不公開)
- (二) 因應雙北三級及桃園準三級疫情警戒，各處室防疫升級措施如詳見附件 2，相關防疫升級公告詳見圖 8-3。

- (三)109 學年度第 2 學期林口本部各單位集會活動(5/12-7/2)調查表，詳見附件 3，大致上各單位之活動多為取消或延期，6/8 之活動皆視疫情公告後決定是否辦理。
- (四)配合中央流行疫情指揮中心及桃園市政府防疫升級，5/13、5/15、5/17 於本校發布校園防疫升級公告關閉體育室、活動中心、圖書館等場所，詳見圖 8-1、8-2、8-3。

長庚科技大學校園防疫升級公告

110年5月13日

為落實不停課、零確診目標，自即日起實施以下相關措施

- 進入餐廳實行實聯制，請務必佩戴口罩，唯有用餐時短暫取下，遵守梅花座及交叉之用餐禮儀，可多利用戶外、DB廣場生態餐廳用餐。
- 進入校園一律佩戴口罩，包含教室、辦公室、宿舍、餐廳、電梯、盡量走樓梯取代坐電梯，等待電梯時保持社交距離，電梯內維持六英尺社交距離。
- 即日起拒絕訪客，校區改為單一出入口，由A棟出入，並設置實聯制站點進行體溫監測，需戴口罩及出示證件方可進入校園，宿舍恢復體溫監測，加強宿舍消毒與消毒，午晚04室外增加，若有體溫異常或疑似 COVID-19 症狀（發燒、四肢無力、呼吸困難及乾咳、呼吸困難、癆瘵症狀如咳嗽、喉嚨痛、味覺喪失或嗅覺），請勿入校並立即就醫，並回報校安處或衛生組。
- 若接到衛生組或社區公告之確診者公共場所活動地點者，請立即聯絡校安處進行自主健康管理，並同步回報校安處或衛生組，教職員工因上述原因，可以請防疫假，學生部分同步啟動安心就學措施，協助學生安心學習，教職員工位嚴重特殊傳染性肺炎(COVID-19)疫情期間請規定辦理。
- 教職員工辦理校園內集會活動時，應依照「集會活動風險評估自我檢核表」進行風險評估，評估超過8分之集會活動建議取消或延期，活動人數超過50人以上(含工作人員)之活動應向交「集會活動風險評估自我檢核表」，社團活動請交至課外組檢核，其餘校內集會活動請交至衛生組檢核，檢核表請交至防疫處備查，健康組與防疫處備查，主辦單位應通知校外人士完成校外人士健康聲明書。
- 停課超過室外500人以上、室內100人以上之集會活動。
- 敬請共同維持校園環境：公共環境由總務處負責公共區域清潔與消毒，教室、辦公室及宿舍宿舍單位，應自行進行清潔消毒，消毒所需之漂白水可向總務處或宿舍索取，酒精可向衛生保健組領取。
- 為避免境外感染，依教育部規定除經專案許可外，假期期間不得出國，建議教職員工生節前手機定位功能，並盡可能紀錄假期期間活動動靜日記，以利後續防疫追蹤。
- 建議教職員工生假期期間，若有身體不適或疑似症狀時，應儘速就醫治療，並同時通報學校及導師知悉，以利後續協助關懷，校安中心24小時行動專線電話：(03)211-8334。
- 因應疫情發展，為提升防疫效能，除本校教職員工生及申請之洽訪訪客外，禁止一般民眾進入校園。
- 建議教職員工生避免出入人多擁擠的場所，高感染傳播風險環境應儘量全程佩戴口罩，未遵守規定自動罰不勝者將會受罰。
- 以上相關作法與規範措施，若有疑難請洽相關單位：
 - 餐廳、服務處保管組：第一組組長，分機5521。
 - 社團、學務處課務組組長：分機5522。
 - 學生健康狀況諮詢與回報、衛生保健組：分機5523。
 - 訪客及教職員工健康狀況回報、衛生保健組：分機5554。
 - 課程、教務處課務組組長：分機5608；進修部教務組組長：分機5779。
 - 學生防疫組、學務處學生輔導組：分機5868；進修部學務組組長：分機5776。

長庚科技大學校園防疫小組

圖 8-1

長庚科技大學校園防疫升級公告

110年5月15日

因應校園疫情持續擴大，自5月17日起啟動課室課程進修教學等防疫措施。

全校教職員工生大家好：

- 考量目前國內疫情嚴峻及保障師生健康與安全，自5月17日(一)起至5月30日(三)，全校課室課程實施上同步或非同步進修教學。
- 在學學生放假延至5月30日，進修教學期間，建議全部同學居家，有特種需求同學請填寫宿舍單，因實況宿舍留宿者，請各系提供宿舍名單，但務必遵守學校防疫規定，勿出入人潮擁擠場所、離卡OK、酒吧等，以降低感染風險。
- 進修教學以Cisco Webex軟體進行同步上進修，或非同步教學影片，相關e-Campus系統與Cisco Webex軟體使用，請參照教學資訊中心網站，學生進修網址：<https://youtu.be/000Y0K0P9v>
- 進修教學期間，教職員工維持正常上班，若教學安排之任何問題，歡迎諮詢教務處(組)。
- 校園實施單一出入口由A棟出入，管制期間教職員工與訪客一律應請或相關證明文件進入，給公眾位需落實訪客之健康聲明與實名制登錄。
- 鼓勵飲食及購物外帶，進入餐廳實行實聯制，請務必佩戴口罩，唯有用餐時短暫取下，遵守梅花座及交叉之用餐禮儀，可多利用戶外、DB廣場生態餐廳用餐。
- 衛生組與訪客中心於防疫期間仍提供身心健康服務，有相關疑問可電話或電郵諮詢。
- 體育課、圖書館暫停開放，圖書館提供借閱書籍，一般社團活動暫停或改為線上辦理，活動中心關閉社團活動場地。
- 疫情嚴峻，各項因應措施將依中央宣布隨時調整，敬請全校教職員工生務必配合各項防疫措施。

以上相關作法與規範措施，若有疑難，請洽相關單位：

- Cisco Webex軟體使用、電話中心系統與網路王毅新組長，分機5537。
- e-Campus系統與Webex中心電腦組：分機5836。
- 課程、教務處課務組組長：分機5608、7732、5739、5577；進修部教務組組長：分機5779。
- 社團、學務處課務組組長：第一組組長，分機5521。
- 社團、學務處課務組組長：第二組組長，分機5542。
- 學生健康狀況諮詢與回報、衛生保健組：分機5523；鄭鈞亨護理師，分機5812。
- 訪客及教職員工健康狀況回報、衛生保健組：分機5554。
- 學生防疫組、學務處學生輔導組：分機5868；進修部學務組組長：分機5776。

再次感謝教職員工生一路的支持，共同走過疫情的挑戰，提醒大家出門應全程佩戴口罩、勤洗手，與他人保持社交距離，請自我監測是否有發燒、呼吸困難、腹瀉、喉嚨發乾等症狀或症狀，若出現疑似症狀，應確實配戴口罩，儘速至附近社區採檢醫院就醫，並回報防疫組或衛生安。

長庚科技大學校園防疫小組

圖 8-2

因應疫情嚴峻校園防疫升級公告

110年5月17日

說明：本校因應雙北三級與桃園準三級疫情警戒，即日起實施相關防疫措施，請遵照辦理。

- 各單位進行分流辦公，保持社交安全距離，加強環境清潔，無法保持社交安全距離時，應全程佩戴口罩。
- 校園謝絕訪客，校內各項會議改採線上會議方式辦理。暫停非必要之活動、研習及非正式課程。
- 幼兒園正常上課，接送家長只送到A站管制站，不進入校園。
- 餐廳禁止室內飲食僅提供外帶，5月19日起提供餐廳外設有隔板之餐桌用餐；用餐期間請遵守用餐禮儀，不交談並保持環境衛生，全家及萊爾富依據公告正常營業，請遵照實聯制辦理。
- 強化學生宿舍防疫，宣導學生自主消毒與清潔，關閉宿舍公共區域，留宿學生避免寢室間交流，以降低交叉感染風險。
- 疫情嚴峻，各項因應措施將依中央宣布隨時調整，敬請全校教職員工生務必配合各項防疫措施。

提醒教職員工生每日量測體溫，避免出入人多擁擠場所、聚會、旅遊或其他集會活動，並減少區域間的非必要移動，一旦外出務必實聯制，以利日後可能需配合調度使用，以免造成校園或社區防疫破口。

長庚科技大學校園防疫小組 關心您

圖 8-3

圖 8 因應疫情，發布校園防疫升級公告

肆、國外疫情新聞

- 截至 5 月 17 日，根據 WHO（世界衛生組織）統計，世界 1.63 億人確診、死亡超過 339.5 萬美國的確診病患超過 3362.6 萬人、印度 2404.6 萬、巴西 1543.6 萬、法國 584.1 萬、土耳其 508.3 萬、俄羅斯 491.3 萬。約 100 多國超越發源地中國。台灣連兩天增百確診。
- 世界衛生組織（WHO）5 月 14 日表示，COVID-19 第 2 年疫情勢將更為致命，呼籲富國追隨法國與瑞典，在境內優先族群都完成疫苗接種之後，能夠捐贈疫苗給 COVID-19 疫苗全球取得機制（COVAX），以助解決不同國家之間疫苗施打率差距問題。
- 世界衛生組織（WHO）5 月 14 日表示，民眾即便已接種了 COVID-19 疫苗，處於病毒正在蔓延的地區，仍須戴上口罩。世衛多位專家強調，解除防疫限制的決定，包括戴口罩規定，不應只是看疫苗施打率而已。
- 美洲國家新聞報導
 - 美國：
 - 美國疾病管制暨預防中心（CDC）5 月 13 日宣布將更新指引，允許完整接種 COVID-19 疫苗的人，在戶外與多數室內可免戴口罩，但不適用於大眾運輸工具及監獄等地，但紐約州長/市長、護士聯合會反對美國 CDC 鬆綁口罩令。
 - 美國（CDC）最新指南指出，新冠病毒會附著於空氣中的「氣溶膠」，而人類會透過吸入這些比飛沫更輕的顆粒而感染新冠肺炎。以往認為的室內社交距離為 1.5 公尺，但如今 CDC 證實，即使距離感染源超過 6 公尺，只要空氣中的病毒濃度足夠，就有可能染疫。

- (二) 巴西：巴西 5 月 14 日指出，因進口中國原物料短缺，將暫停生產與中國北京科興藥廠合作研發的 COVID-19 疫苗 CoronaVac。因疫苗短缺的緣故，巴西至少 15 州已取消接種第 1 劑或第 2 劑疫苗。自 2021 年 1 月 17 日以來，巴西總人口 18.1% 已接種第 1 劑疫苗；8.97% 已接種第 2 劑疫苗；其中約 75% 使用 CoronaVac。

五、歐洲國家新聞報導

(一) 英國：

1. 伯明罕大學 5 月 14 日公布研究發現，對年長者施打輝瑞&BNT 疫苗，兩劑間隔拉長至 12 週，其抗體反應峰值顯著增強，抗體峰值反應較間隔 3 週施打者高 3.5 倍。這項研究是由英國冠狀病毒免疫學聯盟等單位支持，但尚未經同儕審查。
2. 英國施打新冠肺炎（COVID-19）疫苗作業，（17 日）寫下 2000 萬名成人完成兩劑接種的里程碑；18 日境內多數地區都將鬆綁防疫管制。根據政府統計，目前已有 2010 萬 3658 人接種了兩劑疫苗，占英國成人總人口的 38.2%。英國僅注射一劑的成人仍然較多，為 3657 萬 3354 人，占成人人口的 69.4%。英格蘭公共衛生署（Public Health England）的數據顯示，疫苗已產生重大影響，降低了住院與死亡人數；在 4 月底之前於英格蘭地區，已拯救逾 1 萬 1700 人性命，並預防 3 萬 3000 人住院。
3. 英國近日來武漢肺炎（新型冠狀病毒疾病，COVID-19）印度變種病毒確診數倍增，英國首相強森（Boris Johnson）14 日表示，印度變種病毒的擴散可能會延重破壞英國的重啟計畫，同時宣布加快 50 歲以上及高危險族群的第 2 劑的疫苗接種時間。印度變種病毒可能嚴重阻礙英國的重啟進度，難在 6 月下旬達到第四階段計畫。

(二) 歐洲一些國家近來新冠肺炎疫情好轉，已準備解封和放寬防疫封鎖。

1. 英國：過去數月靠著成功的疫苗接種計畫壓低新增病例數，近 70% 成人已接種第一劑疫苗，36% 已接種兩劑。英格蘭將於 17 日進一步放寬防疫封鎖限制，屆時將允許酒吧、餐廳內用，以及擁抱和出國旅行。蘇格蘭也宣布 17 日進一步解封，但大城格拉斯哥的變種病毒感染病例增多，將繼續實施限制措施。將在 6 月 14 日決定是否完全解除防疫封鎖。目前定 6 月 21 日完全解封，屆時將不再要求戴口罩和保持社交距離。
2. 法國：總統馬克宏 15 日宣布，當局達成目標，在 5 月中前為 2000 萬人接種第一劑新冠疫苗，相當於三成人。法國 15 日通報境內醫院加護病房收治的染疫重症病患降為 4271 人，連續第 12 天下降。法國定 19 日起解除部分防疫限制，允許非必要商店和餐廳酒吧露天區域重新營業，是從去年 10 月底以來首次，博物館、電影院和音樂廳睽違六周重新開放，並將全國宵禁起始時間從晚上 7 時延後到晚上 9 時。預定 6 月 9 日起允許餐館內用，如果感染率持續下降，將在 6 月底完全解除宵禁。
3. 羅馬尼亞：慶典放寬限制，近來新增新冠確診病例數不斷減少，總理 14 日晚間宣布解除宵禁等防疫措施，15 日起，民眾夜間出行不再受限；所有商店恢復正常營業時間，餐廳、咖啡館和酒吧等營業時間為 5 時至 24 時；人員不密集的戶外場所不再強制要求戴口罩，但各類集市等除外。此外，從 15 日起，允許舉辦不超過五

百人參加的演出、慶典等活動，但參加者必須戴口罩且保持社交距離，同時須出示完成疫苗接種滿 10 天的證明或核酸檢測陰性報告。

4. 波蘭：加速施打疫苗，最近幾周新增病例和住院人數大降。當局從 15 日午夜起放寬防疫措施，允許餐館和酒吧露天區域開放內用，是七個月來首次放寬。29 日起將進一步允許全國餐館內用。
5. 土耳其：每天新增病例較上月大減，而且已有 1000 多萬人、相當於 13% 人口完成疫苗接種。土耳其內政部 15 日發布指令，17 日起放寬防疫封鎖，允許民眾白天出門和城際旅行，但夜間和周末除非為了採買必需品，仍不得外出，餐館僅限外帶，商場將在周一到周五營業，運動俱樂部和電影院等場所仍關閉。

六、亞洲國家新聞報導

- (一) Worldometer 統計顯示，亞洲目前是 COVID-19 重災區，5 月 15 日新增 381,371 例確診病例，佔全球新增總數（634,072 例）的 60.2%。日本 COVID-19 新增確診病例 7 日平均值 5 月 15 日報 6,505 例，創歷史新高，較一個月前 3,327 例增加 95.5%。印度 COVID-19 新增確診病例 7 日平均值 5 月 15 日報 341,022 例，較一個月前 175,684 例增加 94%。
- (二) 中國：深圳康泰生物製品股份有限公司 5 月 14 日公告，該公司研發的 COVID-19 滅活疫苗 Kconvac 已獲批准在中國大陸緊急使用，目前已啟動三期臨床試驗相關工作。中國目前投用的國產疫苗增加到 6 款。
- (三) 香港：由於台灣疫情轉差，確診病例上升，政府將會更新預防及控制疾病規例，自 16 日起，所有抵港前 14 天曾停留台灣的入境者，必須在指定檢疫酒店接受強制檢疫，不得居家檢疫。
- (四) 新加坡：新加坡近來本土病例激增，疫情恐已經傳入社區，政府提供 5 月 1 日以後曾到樟宜機場第 3 航廈的民眾免費接受病毒檢測。為防止疫情進一步擴大，新加坡當局 5 月 14 日宣布，自 5 月 16 日至 6 月 13 日實施多項加強版防疫措施，包括禁餐廳內用、社交聚會人數最多 2 人；若可能的話，雇主應讓員工居家辦公。原訂 5 月 26 日重新啟動的新加坡、香港航空旅遊泡泡恐受影響。
- (五) 印度
 1. 「印度快報」5 月 14 日報導，印度單日新增確診 6 日達到 41 萬 4000 例高峰後，過去兩週已大幅下降。染疫數據透露的跡象顯示當地爆發的第二波疫情可能已觸頂，或將在未來幾天內觸頂。
 2. 印度出現的變種新冠病毒傳染性高，不少專家更指該變種新冠病毒是導致印度爆發第 2 波疫情的原因之一。世衛周三（12 日）表示，目前已在最少 44 個國家發現印度變種新冠病毒株，其中英國更是出現最多由該病毒株引起的確診案例。
- (六) 泰國：泰國疫情急劇惡化，17 日新增 9635 例確診，創單日新高，而監獄集體染疫數持續增加，在新增確診中，有 6853 名囚犯，另再多 25 人死亡。泰國染疫人數增至 11 萬 1082 人和 614 人病歿。
- (七) 沙烏地阿拉伯：內政部周日（5/16）宣布，於周一（5/17）解除國民的旅遊禁令，同時完全開放邊境。自周一起，已完成接種新冠肺炎疫苗或 6 個月內染疫後痊癒的沙國國民獲准出國旅遊，18 歲以下國民若有投保新冠肺炎相關保險也可出國。自本月 20 日

起，將對入境沙國旅客實施強制檢疫，沙國公民及其配偶和子女、已施打疫苗外國人、官方代表團、外交官及同住家人可豁免。

七、非洲國家新聞報導

- (一) 南非衛生部長姆希澤 (Zweli Mkhize) 周日 (5/16) 宣布，將於周一 (5/17) 展開第二階段疫苗接種推廣計劃，盼能在 6 月底前為 500 萬名 60 歲以上國民施打疫苗。。至 6 月底，南非預計會收到 450 萬劑輝瑞—BNT 疫苗以及 200 萬劑嬌生疫苗。